

股票代碼：4119  
(原興櫃代號：R410)  
(興櫃代號：4119)



旭富製藥科技股份有限公司  
(原名旭富化學股份有限公司)  
SCI PHARMTECH, INC.

中華民國九十三年度

# 年報

本年報查詢網址：公開資訊觀測站 <http://mops.tse.com.tw>  
公司網址 <http://www.sci-pharmtech.com.tw>

中華民國九十四年四月二十九日刊印

一、 本公司發言人姓名、職稱、聯絡電話及電子郵件信箱：

發 言 人：楊文禎

職 稱：財務行政部經理

電 話：(03)3543133 分機 710

電子郵件信箱：deiter@sci-pharmtech.com.tw

代 理 發 言 人：郭蓮琪

職 稱：財務行政部專員

電 話：(03)3543133 分機 711

電子郵件信箱：lisa.kuo@sci-pharmtech.com.tw

二、 總公司、分公司、工廠之地址及電話

1. 總公司

地 址：桃園縣蘆竹鄉海湖村 16 鄰 186-2 號

電 話：(03)3543133

傳 真：(03)3543483

2. 分公司：無

3. 工 廠：同總公司

三、 股票過戶機構之名稱、地址、網址及電話

名 稱：一銀證券股份有限公司服務代理部

地 址：台北市安和路一段 29 號 5 樓

電 話：(02) 2711-7456

網 址：<http://www.ftsi.com.tw>

四、 最近年度簽證會計師姓名、事務所名稱、地址、網址及電話

會計師：劉克宜、張書成會計師

事務所：立本台灣聯合會計師事務所

地 址：台北市南京東路二段 72 號 10 樓

電 話：(02) 25643000

網 址：<http://www.bdotaiwan.com.tw>

五、 海外有價證券掛牌買賣之交易場所名稱及查詢該海外有價證券資訊之方式：無。

六、 本公司網址：<http://www.sci-pharmtech.com.tw>

# 目 錄

壹、致股東報告書	1
貳、公司概況	5
一、公司簡介	6
二、公司組織	8
三、資本及股份	17
四、公司債	22
五、特別股	22
六、海外存託憑證	22
七、員工認股權憑證	22
八、併購(包括合併、收購及分割)	22
九、受讓它公司股份發行新股	22
參、營運概況	23
一、業務內容	24
二、市場及產銷概況	29
三、從業員工	34
四、環保支出資訊	34
五、勞資關係	34
六、重要契約	35
肆、資金運用計劃執行情形	36
一、九十二年現金增資發行新股	37
伍、財務概況	39
一、最近五年度簡明資產負債表及損益表	40
二、最近五年度財務分析	42
三、最近年度財務報告之監察人審查報告	44
四、最近年度財務報表	45
五、最近年度經會計師查核簽證之母子公司合併報表	68
六、公司及關係企業發生財務週轉困難情事及對公司財務之影響	68
陸、財務狀況及經營結果之檢討分析與風險事項	70
一、財務狀況	71
二、經營結果	72
三、現金流量	74

四、最近年度重大資本支出對財務業務之影響	75
五、最近年度政策及獲利或虧損之主要原因與其改善計劃及未來一年投資計畫	75
六、風險管理及評估	75
七、其他重要事項	77
柒、公司治理運作情形	78
一、公司治理運作情形及其與上市上櫃公司治理實務守則差異情形及原因	79
二、公司如有訂定公司治理守則及相關規章者，應揭露其查詢方式	80
三、其他足以增進對公司治理運作情形之瞭解的重要資訊，得一併揭露	80
捌、特別記載事項	81
一、關係企業相關資料	82
二、內部控制制度執行情況	82
三、董事或監察人對董事會通過決議之不同意見	83
四、私募有價證券辦理情形	83
五、子公司持有或處份本公司股票情形	83
六、股東會及董事會之重要決議	83
七、依法被處份及公司內部相關人員之處罰缺失與改善情形	87
八、其他必要補充說明事項	87
九、對股東權益或證券價格有重大影響之事項	87

# 壹、致股東報告書

各位股東：

93年為旭富掛牌上市第一年，本人及全體員工均兢兢業業為求股東利潤極大化，然因諸多內外環境不利因素之影響，93年營運成果較前2年度衰退，股價表現因而低迷不振，實有違各位股東之期待。展望今年，許多經營面之不利因素依舊存在，如高漲之原料、匯率波動劇烈等，但是旭富有著優異之經營體質及過去所建立之厚實基礎，因此相信旭富會穩健踏實地往前邁進。

茲就旭富93年度營業狀況及94年度營業計劃概要提出營業報告書如下：

## 營業報告書

### 一、九十三年度營業報告

#### (一)營業計劃實施成果

因為客戶遞延訂單、原料價格高漲及台幣升值等諸多不利因素影響，旭富93年度之營業成果並不理想，因而於93年10月調降財務預測，原財務預測之營業收入為580,071千元，調降後之營業收入為462,549千元，實際數為457,877千元，達成更新後財測之99%；原財務預測之稅後淨利為77,637千元，調降後之稅後淨利為40,762千元，實際數為41,780千元，達成更新後財測之102%。

#### (二)預算執行情形

單位：新台幣仟元

項 目	93年度			
	原財測	更新財測	實際數	更新後達成率
營業收入	580,071	462,549	457,877	98.98%
營業成本	411,521	345,619	338,724	98.00%
營業毛利	168,550	116,930	119,153	101.90%
營業費用	63,245	56,885	55,339	97.28%
營業利益	105,305	60,045	63,814	106.27%
營業外收支淨額	(3,664)	(4,240)	(10,376)	244.71%
稅後利益	77,637	40,762	41,780	102.49%

#### (三)財務收支及獲利能力分析

茲將本公司93年度收支概況比較及說明如下：

收入方面：

單位：新台幣仟元

項 目	93年	92年	成長率
營業收入	457,877	514,431	-11.00%
營業外收入	5,740	7,299	-21.35%
合 計	463,617	521,730	-11.13%

說明：本公司 93 年之營業收入相較 92 年衰退 11%，主要因為旭富最大客戶表示其庫存尚多且其利用閒置產能回收殘料再利用，因此導致 93 年採購量大減，影響金額約達 5,200 萬，約當旭富 93 年衰退之營收；營業外收入主要之差異原因為 92 年存貨跌價回升利益較高所致。

支出方面：

單位：新台幣仟元

項 目	93年	92年	成長率
營 業 成 本	338,724	332,297	1.93%
營 業 費 用	55,339	68,948	-19.73%
營 業 外 支 出	16,116	9,457	70.42%
合 計	410,179	410,702	-0.12%

說明：1. 93 年新增一條生產線，因而折舊等相關生產成本增加，此外，原料價格上漲及部分產品製程不順等不利因素影響下，雖然 93 年營收衰退 11%，但營業成本卻逆向增加 1.9%。

2. 92 年因申請上市，花費較多之專業服務費，93 年則因營運表現不佳，大幅減少獎金之發放，因此導致兩年度營業費用有較大之差異。

3. 93 年營業外支出增加頗多，其因主要為台幣升值造成匯兌損失、閒置資產提列損失及拆除舊品保建物之資產報廢損失等所造成。

獲利能力分析：旭富 93 及 92 年度銷貨毛利分別為 26.02% 及 35.4%，93 年毛利率因產能利用率不佳、原料價格上漲、台幣升值及部分產品製程不順等不利因素影響，減少頗多，因此雖然極力控制營業費用，但營業利益率仍從 92 年之 22% 衰退至 93 年之 13.94%，表現不甚理想，93 年之資產報酬率及股東權益報酬率也就因而較 92 年衰退。

#### (四) 研究發展狀況

旭富研發部門主要工作是新產品開發及舊品製程改進，雖然 93 年新增 2 位博士研究員，然因旭富有優異之國際客戶關係，因此有源源不絕之研發專案，目前研發人力仍嫌不足，故將持續招募優秀之研發人才。另外旭富也向經濟部之「鼓勵中小企業開發新技術推動計畫」申請研發補助，經濟部經審查後核准補助 490 萬，為期 18 個月。

## 二、九十四年度營業計劃概要

### (一) 經營方針

本公司 94 年度之經營方針為：

1. 開發並確保新產品之業務，尤其是原料藥市場之開拓及電子特化品之代工。
2. 擴大客戶基礎，尤其是美國及日本市場之客戶。
3. 持續改良產品製程，強化生產成本之控制。

### (二) 預期銷售數量及其依據

#### 1. 預期銷售數量

項目	銷量 (噸)
原料藥	38
中間體	1,459
其他	572
合計	2,069

#### 2. 銷售依據

上表預期銷售數量之依據，為本公司對客戶需求之預測、本公司之產能狀況、新產品開發能量及新產品導入之預測等四方面所訂定。

### (三) 重要之產銷政策：

本公司主要以產品特性及客戶類別來作產銷政策：

1. 原料藥：以供應藥品原發明人為首選，以外銷歐洲、美洲、日本為重。避開熱門產品，選擇藥品安全性高、市場已穩定、有新用途、新劑型、或進一步研發新藥，可作為新藥起始原料的現有原料藥。
2. 中間體：以供應藥品原發明人為第一目標，其次為進入障礙高之管制藥中間體，法規及品質管理系統要求嚴格之關鍵中間體，與本公司核心技術相關連之中間體，有策略合作對象之中間體，在新藥研發階段即參與之中間體；具備以上特性之中間體皆與競爭者作有效之市場區隔，加上本公司不斷投資新設備及進行製程研發，近年來陸續導入附加價值高之中間體。
3. 特用化學品：本公司第一選擇為電子特化品及電子材料。由於我國及日本均為世界上電子特化品、電子材料及電子產品的主要生產國，亞洲也是最大的市場，故與日本知名廠商合作，利用技術及地利之便，作為市場區隔，除此之外，也應客戶要求，接受製程最適化及量產的委託。

最後 敬祝

身體健康 闔家平安

董事長：吳永連



## 貳、公司概況

## 一、 公司簡介

(一) 設立日期：中華民國七十六年九月十八日

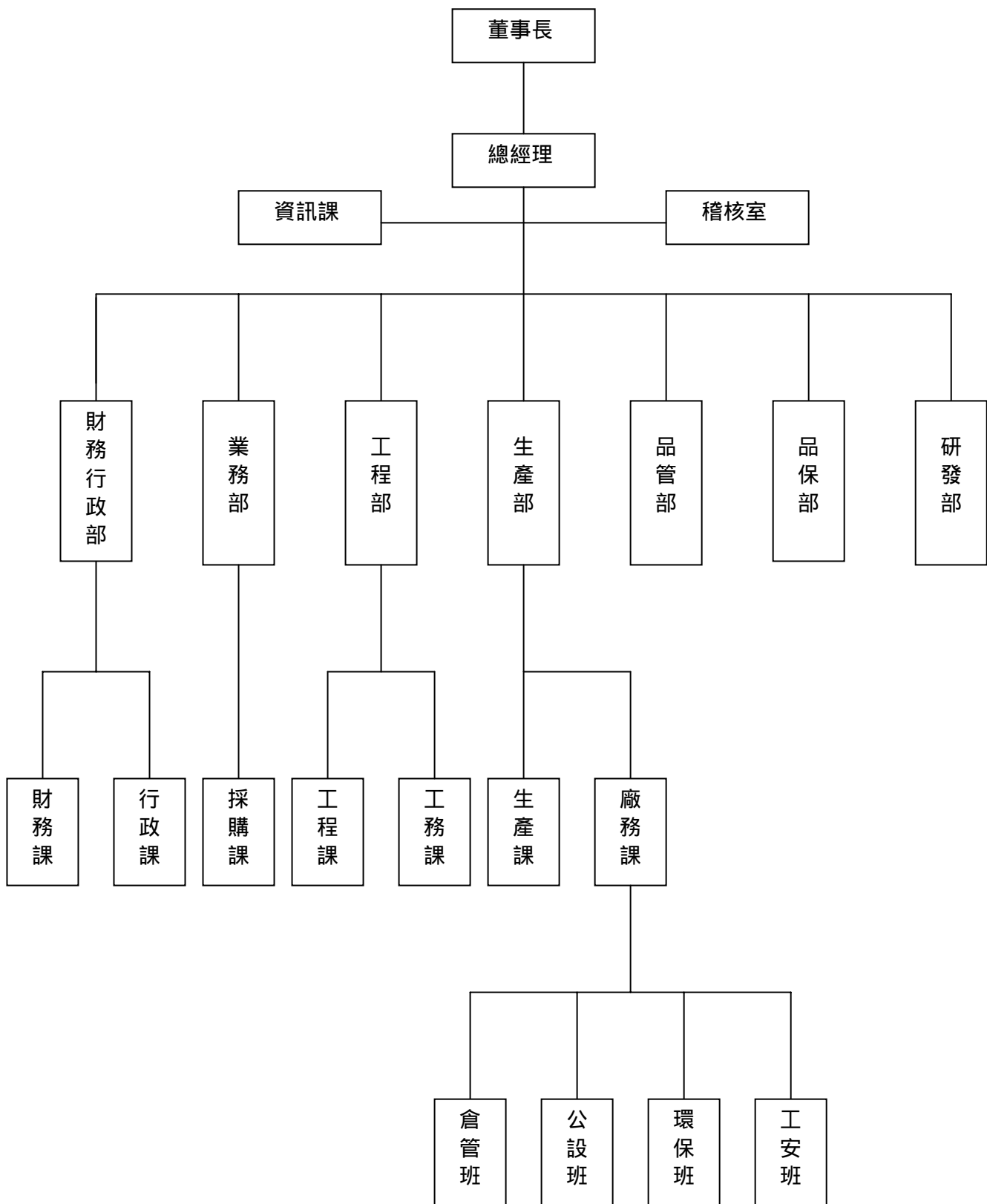
(二) 公司沿革：

年表時間	重大記事
1987年09月	公司由瑞士 SIEGFRIED 集團與台灣、美國自然人共同成立，實收股本 14,800.5 千元。
1988年01月	現金增資 34,699.5 千元，增資後實收資本額為 49,500 千元。
1988年04月	購得位於桃園縣蘆竹鄉海湖村土地。
1988年08月	第一階段建廠開始。
1989年12月	第一階段建廠完成，開始量產第一個中間體產品。
1990年08月	現金增資 30,500 千元，增資後實收資本額為 80,000 千元。
1991年02月	現金增資 40,000 千元，增資後實收資本額為 120,000 千元。
1991年03月	取得財政部台北關稅局保稅工廠資格。
1991年09月	現金增資 40,000 千元，增資後實收資本額為 160,000 千元。
1991年12月	第二階段建廠完成，開始量產第一個原料藥產品。
1993年01月	現金增資 40,000 千元，增資後實收資本額為 200,000 千元。
1995年11月	辦理減資 80,000 千元，減資後實收資本額為 120,000 千元。
1996年04月	瑞士 SIEGFRIED 集團取得 100%股權。
1996年04月	現金增資 80,000 千元，增資後實收資本額為 200,000 千元。
1996年09月	第三階段建廠完成，產品品項累積至 25 個。
1999年11月	獲得 ISO 14001 認證。
2000年04月	試驗工場改建完成。
2000年12月	第四階段建廠完成，產品品項累積至 30 個。
2001年04月	三商行集團取得本公司 80%股權。
2001年10月	獲得 ISO 9001 2000 年版認證。
2002年03月	產品品項累積至 35 個。
2002年04月	現增及盈餘轉增資 28,000 千元，增資後實收資本額為 228,000 千元。

2002 年 05 月	變更公司名稱為旭富製藥科技股份有限公司。
2002 年 07 月	向證期會申報補辦公開發行普通股。
2002 年 08 月	普通股股票於櫃買中心登錄為興櫃股票。
2003 年 01 月	現金增資 40,000 仟元，增資後實收資本額為 268,000 仟元。
2003 年 05 月	經濟部工業局審議通過以科技事業申請上市。
2003 年 06 月	盈餘轉增資 33,290 仟元，增資後實收資本額為 301,290 仟元。
2004 年 01 月	股票上市，證券代號 4119。
2004 年 06 月	完成衛生署 GMP 查廠第一、二、三階段作業。
2004 年 07 月	盈餘轉增資 23,816,750 元，增資後實收資本額為 325,106,750 元。
2004 年 11 月	榮獲財政部台北關稅局優級保稅工廠。

## 二、公司組織

### (一)組織系統： 1.組織結構



## 2. 主要部門所營業務：

單位	執掌業務
總經理室	訂立公司目標方針 建立組織策略及單位目標 執行績效改善計劃
稽核室	年度查核計劃 內部控制制度之建立及修訂 內部稽核實施細則之建立及修訂
資訊課	負責資訊系統之規劃架構及其相關設備之管理等事宜
業務部	建立行銷目標以確保市場佔有率及產品的獲利 了解客戶目前與未來需求及期望，包含品質符合程度、供應力、配銷、客戶服務、價格、產品責任及對環境之衝擊等 及時有效掌握採購需求及規格 供應商之評估及了解市場價格的趨勢
研發部	研擬新產品計劃的開發與推動 負責計劃執行人員，進行各項研究計劃的評估、討論、訓練 提供產品生產時所需要的技術支援 對於客戶委託或合作計劃案提出評估報告
品管部	負責品管單位人員之訓練、管理 分析方法建立、修訂及撰寫檢驗報告 確認分析儀器校驗、SOP、分析方法之確效 確認品管員及取樣員的工作及報告
品保部	建立品質管理系統，要求全員遵行並有效執行 品質系統的維持，各國相關法規的導入 宣導及配合稽核單位的查核 確實審核品質有關之所有文件
生產部	生產課 督導所屬單位，確保生產工作順利進行，以達各項工作指標 充分整合協調生產部與其他單位的聯絡工作 安排生產計劃操作  廠務課 確實掌握原料及成品數量 維持原料及成品的清潔，並在外包裝上貼有正確品名及數量的標籤 配合生產維持處理設施的正常運作 廢棄物之處理、紀錄及清運 工業安全之建立、維護及督導
工程部	工程課 負責工程計劃安排與執行，設備議價、採購、發包及其他單位的協調

	<p>工務課</p> <p>機器設備的保養維修</p> <p>設備外修的議價、監督</p>
財務行政部	<p>財務課</p> <p>負責會計帳務、稅務及預算處理等業務，適時提供財務資訊作為經營決策參考</p> <p>負責資金調度、一般出納作業</p> <p>做好租稅規劃，享受稅賦減免之優惠，爭取公司及股東最大利益</p> <p>行政課</p> <p>人力資源搜尋提供、人事制度建立管理</p> <p>掌理庶務與廠區環境清潔等相關事宜</p>

## (二)董事、監察人、總經理、副總經理及經理人相關資料：

## 董事及監察人資料

94年4月26日

職稱	姓名	選(就)任日期	任期	初次選任日期	選任時持有股份		現在持有股數		配偶 未成年子女 現在持有股份		利用他人名義 持有股份		主要經(學)歷	目前兼任本公司及 其他公司之職務	具配偶或二親等以內關係之其 他主管、董事或監察人		
					股數	持股比率	股數	持股比率	股數	持股比率	股數	持股比率			職稱	姓名	關係
董事長	三商行(股)公司 法人代表：吳永連	93.06.16	3年	90.12.17	12,392,040	41.13%	13,321,443	40.98%	-	-	-	-	台灣大學博士		副總經理	余桂芳	夫妻
副董事長	三商行(股)公司 法人代表：陳翔立	93.06.16	3年	90.12.17	12,392,040	41.13%	13,321,443	40.98%	-	-	-	-	美國喬治城大學碩士	三商行(股)公司 董事長兼總經理	-	-	-
董事	三商行(股)公司 法人代表：翁維駿	93.06.16	3年	90.12.17	12,392,040	41.13%	13,321,443	40.98%	-	-	-	-	美國賓州大學博士	本公司總經理	-	-	-
董事	瑞士商旭嘉美(股) 公司法人代表： Max Widmer	93.06.16	3年	93.06.16	2,192,972	7.28%	2,357,444	7.25%	-	-	-	-	PHD, Swiss Federal Institute of Technology	General Manager Siegfried Actives	-	-	-
董事	周邦基	93.06.16	3年	91.04.09	-	-	-	-	-	-	-	-	美國哥倫比亞大學碩 士	漢友投資顧問(股) 公司董事長 華孚科技(股)公司 董事長	-	-	-
董事	鄭憲誌	93.06.16	3年	91.04.09	-	-	-	-	-	-	-	-	成功大學	台灣杜邦(股)公司 總裁	-	-	-
董事	吳弘志	93.06.16	3年	91.04.09	-	-	-	-	-	-	-	-	成功大學	正峰化學製藥(股) 公司總經理	-	-	-
監察人	三商行(股)公司 法人代表：王志華	93.06.16	3年	93.06.16	12,392,040	41.13%	13,321,443	40.98%	-	-	-	-	輔仁大學	三商行(股)公司 副總經理	-	-	-
監察人	瑞士商旭嘉美(股) 公司法人代表： 施德樂	93.06.16	3年	89.07.20	2,192,972	7.28%	2,357,444	7.25%	-	-	-	-	PHD, University of Zurich	Siegfried Holding AG CFO	-	-	-
監察人	陳昌益	93.06.16	3年	91.04.09	-	-	-	-	-	-	-	-	MBA, University of British Columbia, Vancouver Canada	ASE Test Ltd., VP/Chief Financial Officer	-	-	-
監察人	張天誌	93.06.16	3年	92.05.16	-	-	-	-	-	-	-	-	MBA & Juris Doctor, Harvard University	Senior Advisor, Chinatrust Commercial Bank	-	-	-

## 法人股東之主要股東

94年4月26日

法人股東名稱	法人股東之主要股東
瑞士商旭嘉美(股)公司	Siegfried Holding AG
三商行(股)公司	商林投資(股)公司, 樹人投資(股)公司

## 法人股東之主要股東屬法人股東代表者

94年4月26日

法人股東名稱	法人股東之主要股東
Siegfried Holding AG	Camellia Group、Siegfried Shareholders Group
商林投資(股)公司	許昌惠、陳翔中、陳翔玠、陳翔玠
樹人投資(股)公司	翁肇喜、翁維駿、翁翠君

## 董事及監察人資料

姓名	條件	是否具有五年以上商務、法律、財務或公司業務所須之工作經驗	符合獨立性情形(註)							備註
			1	2	3	4	5	6	7	
董事長	三商行(股)公司 法人代表: 吳永連	✓	✓	✓		✓	✓	✓		
副董事長	三商行(股)公司 法人代表: 陳翔立	✓		✓				✓		
董事	三商行(股)公司 法人代表: 翁維駿	✓		✓	✓	✓	✓	✓		
董事	瑞士商旭嘉美(股) 公司法人代表: Max Widmer	✓		✓	✓			✓		
獨立董事	周邦基	✓	✓	✓	✓	✓	✓	✓	✓	
獨立董事	鄭憲誌	✓	✓	✓	✓	✓	✓	✓	✓	
獨立董事	吳弘志	✓	✓	✓	✓	✓	✓	✓	✓	
監察人	三商行(股)公司 法人代表: 王志華	✓		✓				✓		
監察人	瑞士商旭嘉美(股) 公司法人代表: 施德樂	✓		✓	✓			✓		
獨立監察人	陳昌益	✓	✓	✓	✓	✓	✓	✓	✓	
獨立監察人	張天誌	✓	✓	✓	✓	✓	✓	✓	✓	

註: 各董事、監察人符合下述各條件者, 於各條件代號下方空格中打“✓”。

- (1) 非為公司之受僱人或其關係企業之董事、監察人或受僱人。
- (2) 非直接或間接持有公司已發行股份總額百分之一以上或持股前十名之自然人股東。
- (3) 非前二項人員之配偶或其二親等以內直系親屬。
- (4) 非直接或間接持有公司已發行股份總額百分之五以上法人股東之董事、監察人、受僱人或持股前五名法人股東之董事、監察人、受僱人。
- (5) 非與公司有財務、業務往來之特定公司或機構之董事、監察人、經理人或持股百分之五以上股東。
- (6) 非為最近一年內提供公司或關係企業財務、商務、法律等服務、諮詢之專業人士、獨資、合夥、公司或機構團體之企業主、合夥人、董事(理事)、監察人(監事)、經理人及其配偶。
- (7) 非為公司法第二十七條所訂之法人或代表人。



總經理、副總經理、協理、各部門及分支機構主管資料

職 稱	姓 名	選(就) 任日期	持有股份		配偶、未成年子女 持有股份		利用他人名 義持有股份		主要經(學)歷	目前兼任其他公司之職務	具配偶或二親等以內關係之經理 人		
			股數	持股比 率	股數	持股比 率	股數	持股 比率			職 稱	姓 名	關 係
總經理	翁維駿	93.06.16	120,385	0.37%	18,060	0.05%	-	-	賓州大學化學所博士 工研院研究員	-	-	-	
業務副總經理	余桂芳	87.12.01	157,787	0.48%	119,338	0.36%	-	-	台灣大學農化系學士 工研院化工所副管理師	-	董事長	吳永連 夫妻	
研發經理	周文智	91.06.01	42,503	0.13%	2,408	0.00%	-	-	台灣大學化學所博士 生物技術開發中心研究員	-	-	-	
生產部經理	劉明裕	91.01.01	827	0.00%	2,107	0.00%	-	-	清華大學化學工程研究所碩士	-	-	-	
工程部經理	劉錦章	89.09.01	63,228	0.19%	13,244	0.04%	-	-	台灣工業技術學院化學工程系學士 印尼英利股份有限公司工程師	-	-	-	
品保部經理	楊慶順	92.08.04	2,000	0.00%	-	-	-	-	台灣大學化學所博士 太乙精密品保處經理	-	-	-	
品管部經理	蔣文池	91.12.16	8,300	0.02%	-	-	-	-	成功大學化學所碩士 信東生技副理	-	-	-	
財務行政部 經理兼發言人	楊文禎	92.01.01	9,870	0.03%	6,020	0.01%	-	-	淡江大學會計所碩士 三商行股份有限公司財務課課長	-	-	-	

## 董事之報酬

93年12月31日；單位：仟元/仟股

職稱	姓名	車馬費及報酬	盈餘分配之董事酬勞	盈餘分配之員工紅利金額			前三項總額	總額占稅後純益之比例(%)	取得員工認股權憑證數額	其他報酬	
				現金紅利	股票紅利						
					股數	市價					金額
董事長	吳永連	-	1,012	-	17	24.91	423	1,435	1.64%	-	547 (註2)
董事長	尹奧圖 (註1)										
副董事長	陳翔立										
董事	翁維駿										
董事	Max Widmer										
董事	周邦基										
董事	鄭憲誌										
董事	吳弘志										

註1：尹奧圖董事長於93年6月16日解任。

註2：係提供吳董事長座車之未折減金額。

註3：92年12月31日淨值為24.91元。

## 監察人之報酬

93年12月31日；單位：仟元/仟股

職稱	姓名	車馬費及報酬	盈餘分配之監察人酬勞	前二項總額	總額占稅後純益之比例(%)	其他報酬
監察人	王志華	-	556	556	0.64%	-
監察人	傅詠琮(註1)					
監察人	施德樂					
監察人	陳昌益					
監察人	張天誌					

註1：傅詠琮監察人於93年6月16日解任。

## 總經理及副總經理之報酬

93年12月31日；單位：仟元/仟股

職稱	姓名	薪資	獎金、特支費	盈餘分配之員工紅利金額			前三項總額	總額占稅後純益之比例(%)	取得員工認股權憑證數額	其他報酬	
				現金紅利	股票紅利						
					股數	市價					金額
總經理	吳永連 (註1)	7,143	258	-	24	24.91	598	7,999	9.17%	-	547 (註2)
總經理	翁維駿										
副總經理	余桂芳										

註1：吳永連於93年6月16日選任為董事長之法人代表人，同時卸任總經理一職。

註2：係提供吳董事長座車之未折減金額。

註3：92年12月31日淨值為24.91元。

配發員工紅利之經理人姓名及配發情形

93年12月31日；單位：仟元/仟股

	職稱	姓名	股票紅利			現金紅利	總計	總額占稅後純益 之比例(%)
			股數	市價	金額	金額		
經 理 人	總經理	吳永連 (註1)	50	24.91	1,246	-	1,246	1.43%
	總經理	翁維駿						
	副總經理	余桂芳						
	生產經理	劉明裕						
	工程經理	劉錦章						
	研發經理	周文智						
	品保經理	楊慶順						
	品管經理	蔣文池						
	財行經理	楊文禎						

註1：吳永連於93年6月16日選任為董事長之法人代表人，同時卸任總經理一職。

註2：92年12月31日淨值為24.91元。

(四)最近年度及截至年報刊印日止，董事、監察人、經理人及持股比例超過百分之十之股東股權移轉及股權質押變動情形：

董事、監察人、經理人及大股東股權變動情形

職稱(註1)	姓名	93年度		當年度截至4月26日止	
		持有股數增(減)數	質押股數增(減)數	持有股數增(減)數	質押股數增(減)數
董事長(大股東)	三商行(股)公司	929,403	-	-	-
董事	三商行(股)公司	-	-	-	-
董事	三商行(股)公司	-	-	-	-
董事	瑞士商旭嘉美(股)公司	164,472	-	-	-
董事	吳弘志	-	-	-	-
董事	鄭憲誌	-	-	-	-
董事	周邦基	-	-	-	-
監察人	三商行(股)公司	-	-	-	-
監察人	瑞士商旭嘉美(股)公司	-	-	-	-
監察人	陳昌益	-	-	-	-
監察人	張天誌	-	-	-	-
董事長(註2)	吳永連	18,306	-	-	-
總經理	翁維駿	13,980	-	-	-
業務副總經理	余桂芳	17,520	-	-	-
研發經理	周文智	7,616	-	-	-
生產部經理	劉明裕	(37,893)	-	(2,000)	-
工程部經理	劉錦章	8,132	-	-	-
品保部經理	楊慶順	2,000	-	-	-
品管部經理	蔣文池	4,300	-	-	-
財務行政部經理	楊文禎	1,270	-	-	-
技術服務經理(註3)	張全勝	0	-	-	-

註1：大股東係指持有本公司股份總額超過百分之十之股東。

註2：吳永連於93年6月16日選任為董事長之法人代表人。

註3：張全勝於93年2月1日離職。

(五)最近年度及截至年報刊印日止，股權移轉或股權質押之相對人為關係人者，應揭露該相對人之姓名、與公司、董事、監察人、持股比例超過百分之十股東之關係及所取得或質押股數：

1. 股權移轉資訊：無。

2. 股權質押資訊：無。

(六)公司、公司之董事、監察人、經理人及公司直接或間接控制之事業對同一轉投資事業之持股數，並合併計算綜合持股比例：無。

### 三、資本及股份

#### (一) 股本來源

#### 股 本 來 源

年月	發行 價格	核定股本		實收股本		備 註		
		股 數 (仟股)	金 額 (仟元)	股 數 (仟股)	金 額 (仟元)	股本來源	以現金以外之財 產抵充股款者	其他
76年9月	100	495	49,500	148	14,800.5	公司設立	-	-
77月1月	100	495	49,500	495	49,500	現金增資	-	-
79年8月	100	800	80,000	800	80,000	現金增資	-	-
80年2月	100	1,200	120,000	1,200	120,000	現金增資	-	-
80年9月	100	2,000	200,000	1,600	160,000	現金增資	-	-
82年1月	100	2,000	200,000	2,000	200,000	現金增資	-	-
84年11月	100	1,200	120,000	1,200	120,000	減資	-	-
85年4月	10	20,000	200,000	20,000	200,000	現金增資	-	註1
91年4月	10	30,000	300,000	22,800	228,000	現增及盈轉	-	註2
92年1月	10	30,000	300,000	26,800	268,000	現金增資	-	註3
92年6月	10	39,600	396,000	30,129	301,290	盈餘轉增資	-	註4
93年7月	10	39,600	396,000	32,511	325,106	盈餘轉增資	-	註5

註1：業經經濟部85年4月12日經(85)商字第104652號函核准在案。

註2：業經經濟部91年5月29日經(91)商字第09101187210號函核准在案。

註3：業經財政部92年1月07日台財證一字第09100168605號函核准在案。

註4：業經財政部92年5月28日台財證一字第0920123426號函核准在案。

註5：業經行政院金管會93年7月12日金管證一字第0930130746號函核准在案。

(二) 股份種類

股份種類

94年04月29日

股份種類	核 定 股 本			備 註
	流通在外股份	未發行股份	合 計	
普通股	32,510,675 股	7,089,325 股	39,600,000 股	屬上市股票

(三) 股東結構

股東結構

94年04月26日

股東結構 數量	政府機構	金融機構	其他法人	個 人	外國機構 及外人	合 計
人 數	0	1	16	976	5	998
持有股數	0	1,641,000	20,607,744	4,873,474	5,388,457	32,510,675
持 股 比 例	0	5.05%	63.38%	15.00%	16.57%	100%

(四) 股權分散情形：(每股面額十元)

股權分散情形

94年4月26日

持 股 分 級	股東人數	持有股數	持股比例%
1 999股	278	36,727	0.11%
1,000 5,000	523	1,026,595	3.16%
5,001 10,000	87	604,099	1.86%
10,001 15,000	44	512,378	1.58%
15,001 20,000	10	178,050	0.55%
20,001 30,000	20	472,208	1.45%
30,001 40,000	9	312,616	0.96%
40,001 50,000	2	86,503	0.27%
50,001 100,000	8	552,199	1.70%
100,001 200,000	6	761,118	2.34%
200,001 400,000	1	281,736	0.87%
400,001 600,000	2	1,062,350	3.27%
600,001 800,000	0	0	0.00%
800,001 1,000,000	1	999,320	3.07%
1,000,001 以上	7	25,624,776	78.82%
合 計	998	32,510,675	100.00%

(五) 主要股東名單：股權比例達百分之五以上之股東或股權比例占前十名之股東名稱、持股數額及比例

主要股東名單

94年4月26日

主要股東名稱	持有股數	持股比例(%)
三商行股份有限公司	13,321,443	40.98%
瑞士商旭富股份有限公司	2,708,955	8.33%
三商福寶股份有限公司	2,516,360	7.74%
瑞士商旭嘉美股份有限公司	2,357,444	7.25%
三商美邦人壽保險股份有限公司	1,641,000	5.05%
商真股份有限公司	1,571,994	4.83%
三商電腦股份有限公司	1,507,580	4.63%
商林投資股份有限公司	999,320	3.07%
一銀證券股份有限公司	568,500	1.74%
陳春芳	493,850	1.51%

(六) 最近二年度每股市價、淨值、盈餘、股利及相關資料。

每股市價、淨值、盈餘及股利資料

項 目	九十二年	九十三年 (註7)	當年度截至 94年03月31日
每股市價	最高	47.0	22.2
	最低	19.0	19.6
	平均	28.41	21.11
每股淨值	分配前	24.91	23.84
	分配後(註1)	24.07	-
每股盈餘 (註2)	加權平均股數(仟股)	31,500	32,511
	原列每股盈餘	2.99	1.29
	追溯調整每股盈餘	2.77	-
每股股利	現金股利	0.75	1.175
	無償盈餘配股	0.75	-
	配股資本公積配股	-	-
	累積未付股利(註3)	-	-
投資報酬分析	本益比(註4)	-	22.02
	本利比(註5)	-	24.18
	現金股利殖利率(註6)	-	4.13

註 1：係依據次年度股東會決議分配之情形填列。

註 2：如有因無償配股等情形而需追溯調整者，應列示調整前及調整後之每股盈餘。

註 3：權益證券發行條件如有規定當年度未發放之股利得累積至有盈餘年度發放者，應分別揭露截至當年度止累積未付之股利。

註 4：本益比 = 當年度每股平均收盤價 / 每股盈餘。

註 5：本利比 = 當年度每股平均收盤價 / 每股現金股利。

註 6：現金股利殖利率 = 每股現金股利 / 當年度每股平均收盤價。

註 7：九十三年盈餘分派議案已於 94 年 4 月 28 日經董事會通過，惟尚未經 94 年度股東常會決議。



(七) 公司股利政策及執行狀況。

1. 股利政策：

依本公司章程第二十二條規定如下：本公司每年決算所得純益，除依法扣繳所得稅外，應先彌補歷年虧損，次提存百分之十之法定盈餘公積，並依證券交易法第四十一條第一項規定，提列特別盈餘公積，再就其餘額撥付員工紅利，其比例以不低於百分之三為原則，董事、監察人酬勞百分之二，股東紅利則由董事會依據本公司之股利政策擬具分派議案，提請股東會決議分派之。

依本公司章程第二十三條規定如下：本公司股利政策係按公司法及本公司章程規定，並依公司資本及財務結構、營運狀況、盈餘及所屬產業特性及週期等因素所決定，採穩健原則分派，就可分配盈餘得酌予保留或以股票股利或以現金股利或以股票及金股利等方式分派，以促進公司永續之經營發展。本公司將視未來之資本支出及營運資金規劃，以現金股利不少於全部股利發放金額之百分之十為原則。

2. 本次股東會擬議股利分配情形：

單位:新台幣元

項目	金額		備註
	小計	合計	
期初未分配盈餘		270,119,746	
加：本期稅後純益		41,779,750	
可供分配盈餘		311,899,496	
減：提列法定公積	(4,177,975)		
股東紅利—現金	(38,200,043)		
員工紅利—現金	(1,128,053)		
董監酬勞	(752,036)	(44,258,107)	
期末未分配盈餘		267,641,389	

(八) 本次股東會擬議之無償配股對公司營業績效及每股盈餘之影響：無無償配股，故不適用。

(九) 員工分紅及董監酬勞：

1. 公司章程所載員工分紅及董監酬勞之有關資訊如下：

本公司每年決算所得純益，除依法扣繳所得稅外，應先彌補歷年虧損，次提存百分之十之法定盈餘公積，並依證券交易法第四十一條第一項規定，提列特別盈餘公積，再就其餘額撥付員工紅利，其比例以不低於百分之三為原則，董事、監察人酬勞百分之二，提請股東會決議分派之。

2. 董事會通過擬議配發員工分紅及董監酬勞之金額及設算每股盈餘如下：

本公司九十三年度盈餘分派議案，於 94 年 4 月 28 日經董事會決議通過，有關董事會通過之擬議盈餘分派情形如下：

- (1)配發員工現金紅利新台幣 1,128,053 元及董監酬勞新台幣 752,036 元。  
 (2)考慮配發員工現金紅利及董監酬勞後之設算稅後每股盈餘為 1.23 元。

3. 九十二年度盈餘用以配發員工紅利及董監酬勞之情形如下：

	股東常會決議 實際配發數	原董事會通過 擬議配發數	差異數	差異原因
(1)配發情形				
A.員工股票紅利				
(a)股數	122 仟股	122 仟股	-	
(b)金額	1,220 仟元	1,220 仟元	-	
(c)占九十二年底流通 在外股數之比例	0.4%	0.4%	-	
B.員工現金紅利	1,138 仟元	1,138 仟元	-	
C.董監事酬勞	1,570 仟元	1,570 仟元	-	
(2)九十二年度每股盈餘相 關資訊				
A.損益表所列稅後基本 每股盈餘	2.99 元	2.99 元	-	
B.設算稅後基本每股盈 餘	2.85 元	2.85 元	-	

(十)公司買回本公司股份情形：無。

四、公司債辦理情形：無。

五、特別股辦理情形：無。

六、海外存託憑證辦理情形：無。

七、員工認股權憑證辦理情形：本公司第一次員工認股權憑證已屆滿一年到期，並未發行。

八、併購辦理情形：無。

九、受讓他公司股份發行新股辦理情形：無。

## 參、營運概況

## 一、業務內容

### (一) 業務範圍：

#### 1. 本公司所營業務之主要內容：

- (1) 原料藥、原料藥中間體、特殊及精密化學品之研發、製造及銷售。
- (2) 代理國內外廠商產品之報價、投標及經銷。
- (3) 代理前各項有關產品之研究發展。

#### 2. 本公司主要業務內容其營業比重

單位：新台幣仟元

產品主要類別	93 年度	比 重
原 料 藥	50,441	11.02
原 料 藥 中 間 體	337,323	73.67
其 他	70,113	15.31
合 計	457,877	100

#### 3. 公司目前之商品（服務）項目：

產品類別	主要產品名稱
原料藥	VA 2-丙基正戊酸 Allopurinol 亞羅布利諾(異嘌呤醇) Probucol 普羅布可(匹洛布克) Thiopental Pentobarbital Sodium 戊巴比妥鈉 Sodium Valproate

中間體	<p>DEDPM 二丙基丙二酸二乙酯</p> <p>PPON 苯基乙基酮</p> <p>PENT2 乙基-1-甲丁基-硝基醋酸乙酯</p> <p>DBS 二苯基環庚酮</p> <p>AL1 異丁基丙二酸二乙酯</p> <p>S-2 2-丙烯基-2-硝基-3-甲基-己酸乙酯</p> <p>NBE 乙基-1-甲丁基-丙二酸二乙酯</p> <p>EPMA 2-乙基-2-苯基-馬龍酸醯胺</p> <p>PEC 苯乙基氰基乙酸乙酯</p> <p>Aminazole</p> <p>BHA</p> <p>TPN</p> <p>PGA</p> <p>BFAA</p> <p>BHZ</p> <p>3-Azetidinol</p> <p>Hydroxifenone</p>
特用化學品	<p>DEK 戊酮</p> <p>KBM575</p> <p>KBM576</p> <p>KBM576M</p> <p>MQRT-115</p> <p>KBE-585</p> <p>MQR-85L</p> <p>MQR-74T</p>

#### 4. 公司計劃開發之新商品（服務）

新產品名稱	新產品說明
d-Oxyphene	中間體
(S) - MATPOL	中間體
TPMB	中間體
MF	特化品

#### （二）產業概況：

##### 1. 產業之現況與發展：

製藥工業為一新產品開發期長，而產品生命週期長之產業，世界先進國家皆將其列為重點科技事業，積極投入大量資金於製藥之研究與開發，我國亦將之列為十大新興工業之一。原料藥為藥品的有效成分，由中間體加以合成，而中間體則由基本原料經由生物技術、發酵及化學合成等加工而成。

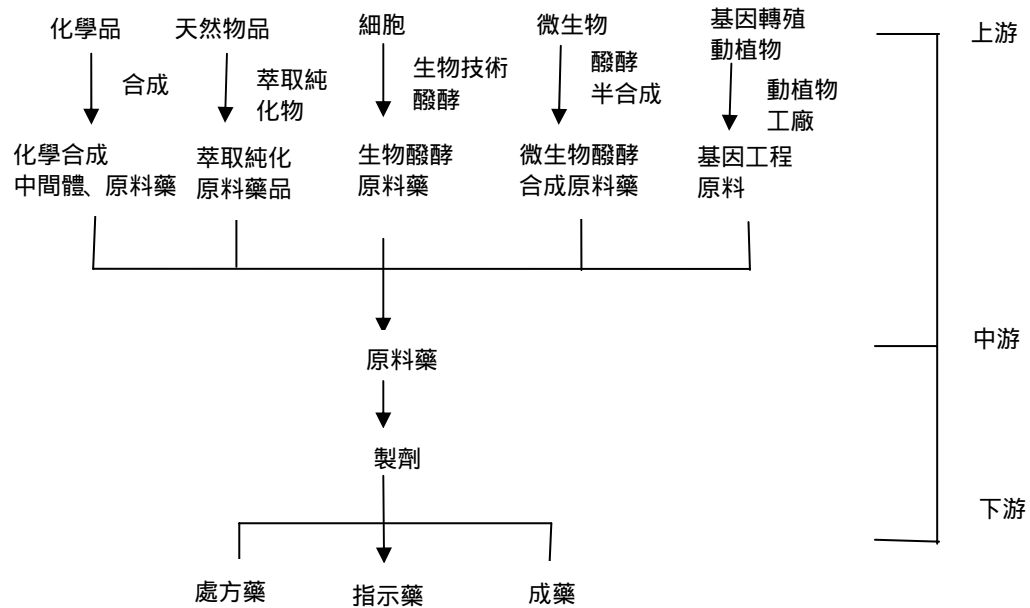
隨著全球性經濟的發展和科技的進步，精細化工產品及化學原料藥的生產已步入成熟期，進入 21 世紀後，醫藥的發展不是單靠一般技術水平能夠飛躍的，更重要的是依靠科學技術的新突破；迄今為止，全球合成化合物已達 1000 萬種以上，精細化學品的銷售額為 500 億美元，其中醫藥中間體和化學原料藥佔據了主導地位。

世界上幾個主要的原料藥生產區域是西歐、北美、日本、中國和印度，其中，西歐是原料藥的純出口地區，堪稱全球最大的原料藥生產基地，占全球總量的 50%，而出口量佔其總產量的 80% 以上；北美是原料藥的主要進口地區，占世界原料藥消費市場的 1/3，該地區生產量僅佔全球總量的 18%，由於環保方面的原因，許多污染較重的原料藥在該地區已不再生產，其原料藥消耗量的一半為自產，另有 50% 依賴進口；日本是世界製藥工業強國，其原料藥市場規模介於美國和西歐之間，目前除極少數品種外，絕大多數由其本國生產，有預測認為，隨著人力成本的上升和環境問題的突顯，日本將會向原料純進口國轉變，目前基本處於自給自足的狀況。

隨著中國生產技術的不斷提高，製藥設備日趨完善，以及合資醫藥企業對中國市場的搶佔，世界原料藥的生產中心已逐漸向亞洲轉移，中國和印度的原料藥生產正在迅速崛起，印度產量及進出口額與中國大陸相當，是中國大陸原料藥在國際市場上最大的競爭對手。

近年來，學名藥已成為製藥產業的主要成長因子之一，依 IMS 的統計，2003 年品牌藥市場只成長 8%，但學名藥市場的成長率卻達 24%，以量而言，學名藥約佔全球 7 大製藥市場，包括美國、加拿大、英國及德國等之 30%，而全球成長最快速的前十大藥廠中就有多家是學名藥廠商；雖然，近年來學名藥市場成長快速，並持續地擠壓品牌藥市場，但在美國，2003 年學名藥之銷售額只佔美國製藥市場的 10% 以下。

## 2. 產業上、中、下游之關聯性



### (1) 上游

上游為製備藥物之原材料，係由包括天然物品及一般化學品，主要由化學法合成，或由半合成法製備之中間體及原料藥，其他尚有由植物、礦物、動物器官及微生物菌種與相關的組織細胞獲得之原料或原料藥。然而近年來由於生物技術的進展，利用基因轉殖方式，以組織培養技術或直接培養植物或飼養動物來生產藥物，可說是上游藥物生產技術之一大突破。

### (2) 中游

主要為原料藥工業。原料藥工業絕大多數為有機化學工業，通常由生物或化學法合成而得，而化學法有其方便、快速及低廉等特性，故又以化學合成為主要方式。另外依原料來源的不同而有不同的生產方式。由天然物取得者，除了原料的製備如醱酵培養外，主要製程技術在萃取、分離氫化、醇解、酯化、皂化、烷化及純化（如蒸餾、萃取、結晶等），由一般化學品製備者，主要製程技術為複雜的有機合成及分離純化，由遺傳工程製備者，則有純化與回收製劑工程等。故原料藥之生產製程相當複雜，合成技術最為精密，其中又以原料藥及中間體之生產技術為最重要的關鍵。

### (3) 下游

下游為製劑業，主要是將原料藥加上製劑輔料，如賦型劑、崩散劑、粘著劑、潤滑劑、乳化劑等，加工成方便使用的劑型。

## 3. 產品之發展趨勢及競爭情形

### (1) 產品之發展趨勢

由於全球人口成長率並未趨於平緩，加上老年人口比例日益增加的雙重因素影響，全球藥品市場仍然以穩定的幅度成長。依據 BCC 的調查結果顯示，由西元 2000 年至 2007 年之平均年成長率為 9.7%。預估於西元 2007 年可達到 6,637 億美元的市場規模；整體而言，原料藥可以以百分之十推估產值。

### (2) 市場競爭情形

本公司生產之原料藥、中間體及特用化學品，到目前為止，在國內皆無其他生產廠商。本公司在選擇原料藥產品時，將國內已有產製之原料藥排除，以避免日後可能

之惡性競爭。對於大陸、印度研製者眾之熱門產品，也不涉入。只選擇生產已有合作對象藥品原發明公司及國際知名學名藥廠商之產品為主，或本公司有特殊技術、市場量大，起始原料有優勢、有把握領先競爭者及後來居上者的產品。

本公司以外銷歐美日市場為導向，以客戶需求及核心技術為主軸，因目前歐美日大藥廠在國內採購原料藥之情況不多，所以本公司目前之原料藥佔營業額比重不大。但此情況將因本公司已供應關鍵中間體給原發明公司，也在客戶間及國際市場上小有知名度，將來逐步供應相關原料藥與原發明公司的機會很大，而提高原料藥業務之發展。

在中間體方面，本公司也選擇與特定公司合作，量身訂製的方式為主，或開發核心技術衍生之相似產品，或進入障礙高之管制藥中間體，以維持優勢。

(三) 技術及研發概況：

1. 最近年度及截至年報刊印日止投入之研發費用

單位：新台幣仟元

年度 項目	93 年	當年度截至 94 年 03 月 31 日
研發費用	15,473	3,675

2. 最近年度及截至年報刊印日止開發成功之產品

新產品試量產	新產品商業化量產	產品製程改進
ATI-7507	MQR-85L MQR-74T Hydroxi fenone	VA PGA

(四) 長、短期業務發展計畫：

1. 增加原料藥及特用化學品之營業比重：目前旭富主要營收來自中間體，未來將強化原料藥及特用化學品市場之開發；原料藥進入門檻高，法規要求嚴格，原料藥市場之開拓將可增加公司未來之產品競爭力；而特用化學品方面，則將著重於電子特化品，因為台灣為全球電子工業重鎮，此一產品領域有相當大之發展空間。
2. 開發日本及美國市場：目前旭富之外銷市場主要在歐洲，然因美國及日本均為醫藥大國，故此兩個市場將會是旭富未來之成長來源。



## 二、市場及產銷概況

### (一) 市場分析

#### 1. 本公司主要商品（服務）之銷售（提供）地區：

年 度 銷 售 地 區		92 年度		93 年度	
		銷售額（仟元）	百分比(%)	銷售額（仟元）	百分比(%)
外 銷	歐洲	292,328	56.83	228,981	50.01
	美洲	82,180	15.97	30,255	6.60
	亞洲	93,939	18.26	125,670	27.45
	小計	468,447	91.06	384,906	84.06
內銷		45,984	8.94	72,971	15.94
合計		514,431	100.00	457,877	100.00

#### 2. 市場占有率

- (1) 本公司乃世界最大 PPON 及 DEDPM 供應商，市佔率百分之八十以上。
- (2) 本公司為管制藥關鍵中間體 Pent2、NBE、S-2、AL-1、EPMA 等唯一之生產者。

#### 3. 市場未來之供需狀況與成長性

全球人口持續成長，加上老年人口比例日益增加，因此全球藥品市場仍然以穩定的幅度成長。BCC Business Communications Company Inc. 預估未來到 2007 年每年平均成長率達 9.7%，預估市場達 6,637 億美元；原料藥市場方面，一般以藥品銷售額之 10% 推估，目前約 450 億美元，中間體方面，含多層次加工之總市場估計為 1 千億美元。

近年大陸、印度廠商崛起，其以低廉的機械人工成本，龐大且無專利限制的內需市場，不平等之進口關稅及法規限制，低價進入市場，造成市場激烈競爭。然本公司尋找適合之定位，秉持差異化之策略，依既定之開發計劃，已在市場上佔有一席之地，利潤維持於高標準。

#### 4. 競爭利基及發展遠景之有利、不利因素與因應對策

##### (1) 競爭利基

- A. 品質：經過十多年之經營，本公司所有員工均已建立品質至上之觀念，品質管理系統運作相當順暢，於 2001 年獲得 ISO9001 認證。本公司所有產品均以 GMP 標準生產，產品陸續通過衛生署及歐洲 EDQM 之審查。
- B. 技術：經十多年之努力，本公司已成功建立烷化、氫化、縮合、Fridel-Crafts、Chapman 及 Dieckmann 反應之技術，對未來商機之爭取，相當有利。此外，本公司與股東之一瑞士 SIEGFRIED 集團簽有長期合作合約，可由瑞士引進製程、品保、工安、研發等技術，進一步加強鞏固本公司之技術基礎。
- C. 成本：相對於國際大廠，本公司成本相對便宜，再加上嚴謹之品質系統，在爭

取代工業務上相對有利。此外，本公司運用特殊製程技術，使成本更具競爭力，以確保競爭優勢。

D. 彈性：本公司決策流程短，具備快速反應之特性。此一特性於快速變遷之商業環境中，愈顯重要。

## (2) 發展遠景之有利因素：

### A. 人口結構老化及生活水準日益提昇

目前世界人口結構已邁入「高齡化社會」，隨著人口結構的老化，對各種藥品的需求勢必會不斷地增加，此結果對於位處製藥產業中上游的原料藥廠商，其市場規模將隨之放大成長。而更多國家對醫療保健越來越重視，為使大多數人獲得醫療資源，而以政策或法案來抑制藥價、控制醫療支出，來提升整體醫療品質，此將使學名藥未來的需求增加；而原藥發明人也有尋找成本較低，品質系統符合國際品質規範要求的廠商來合作之趨勢，這也將有利本公司未來行銷業務之發展。

### B. 政府重視與輔導

政府將原料藥產業列為重點發展項目，除投資產業技術的研究發展外，並給予廠商各項租稅、融資等優惠措施，如「主導性新產品開發輔導辦法」、「促進產業升級條例」及「加強生物技術產業推動方案」等。這些都是有利於本公司未來對外的競爭優勢，而發展的機會在於全球近年來用藥趨勢朝向採用價廉物美的學名藥，學名藥市場的蓬勃發展，是國內原料藥廠商拓展全球市場的契機，更有利於本公司在國際原料藥市場上的發展。

### C. 具備國際行銷能力，並與國際藥廠合作開發新藥

本公司的業務約有九成以外銷為主，在銷售方面較無市場之限制。過去十多年來，已建立良好的國際業務網絡，業務遍及歐洲、美國、日本、印度及台灣，在各地區皆有穩定之發展及成長，由於客戶平均分佈全球，對於擴大市場、分散業務風險有莫大之助益。且因本公司國際市場開發能力良好，管道暢通，故有機會與國際藥廠合作開發新藥。此對於未來國際市場之開發具相當有利之地位。

## (3) 發展遠景之不利因素與因應對策：

### 1. 不利因素

國內原料藥產業在大環境上受到了廠商規模小而家數多、國內市場胃納量有限等因素，使得產能無法有效提升，再加上因應加入 WTO 的開放政策，使產業面臨競爭的壓力，而此一變革亦使得原料藥產業產生了連帶關聯性的壓力，諸如環保要求提高、土地、人工成本高漲等等。綜觀原料藥產業所面臨的不利因素有下列幾點：

A. 國內市場胃納量有限，廠商規模小而家數多，產品重疊性，加上政府積極推動加入 WTO 的開放政策，使得產業面臨激烈的競爭壓力，容易產生廠商間的惡性競爭。

B. 土地、人工及環保成本日益提高。與鄰近的大陸、印度和韓國相比，成本相對高出許多，降低了國內廠商的競爭力，尤其對生產學名藥的製藥廠商影響更加深遠。

C. 新藥開發成本高，研發時程冗長。新藥為製藥獲利成長最重要之來源，但開發一項新藥，從篩選、合成、臨床實驗，平均約需耗時十年，所需花費

的資金約為二至十億美元以上,而且失敗率極高,並非一般公司所能負擔

## 2. 因應對策

對於以上之不利因素,本公司之因應對策如下所述:

- A. 建立符合國際品質規範之品質系統,慎選產品,以區隔市場。本公司十多年來不斷藉由密集的員工教育訓練,以美國的 GMP 及歐洲 ICH guideline 作為工廠運作之品質系統及法規之依據,並於西元 1999 年通過 ISO14001 認證,西元 2001 年獲得 ISO9001 之認證,產品品質及品質系統已獲得國際大藥廠的認可。同時本公司利用大陸、印度等地區所生產成本較低的化學原料,合成高附加價值的關鍵中間體及原料藥,外銷至歐美等要求嚴格的國家,以作為本公司競爭之利基,本公司已於過去數年以此方法,有效降低原料成本,提高競爭力。此外,為了降低投資風險,本公司之業務部門在確定客戶之意願後,才投入研發,以合作開發代替競價買賣,確保本公司產能可以有效地運用。
- B. 積極投入污染防治之工作。本公司自建廠以來,便決心作好環境保護,於導入產品時,便事先作好環境評估,致力減少廢棄物的產生,且投資建購污染防治設備,以有效防治污染。
- C. 基於成本之考量,本公司並未作新藥物之開發,但密切注意國際大藥廠新藥研發之進展,並藉由拜訪該客戶,發掘本公司於該新藥研發之供應鏈上可能提供的中間體產品,進行研發,加以卡位。目前本公司已與美、日、歐各一藥廠,進行合作三項新藥中間體之供應。

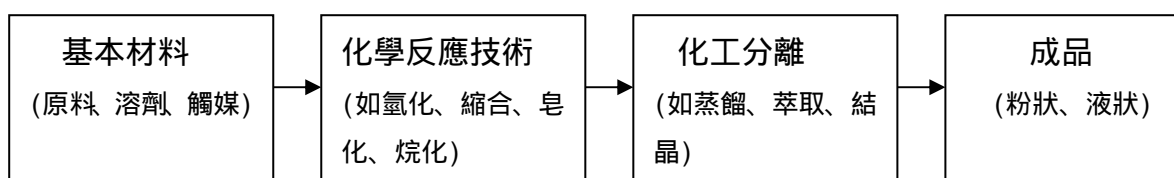
## (二) 主要產品之重要用途及產製過程

### (1) 主要產品之重要用途

	主要產品名稱	主要用途
原料藥	VA ALLOP PROB Thiopental	抗癲癇、抗驚厥 抗痛風、尿酸、腎病變 降血脂 安眠藥、麻醉劑
中間體	DEDPM, PPON, Aminazole PENT2, DBS, DEK, AL1, S2 NBE, PGA, PEC, Hydroxi fenone	製成各種原料藥, 以提供抗癲癇、感冒藥、安眠藥、抗憂鬱、抗潰瘍、心血管疾病、抗巴金森氏症等最終用途。

### (2) 產製過程

本公司所有產品,皆以市售化學品為原料,經各種化學步驟(如氫化、醇解、酯化、皂化、烷化等反應)合成粗產品,再經純化步驟(如蒸餾、萃取、結晶等操作)純化為合格產品。產製過程如下:



### (三) 主要原料之供應狀況

本公司採用之原料，皆為市售化學品，無受壟斷之虞，主要原料供應狀況如下表所示：

主要原料	主要供應商名稱	供應狀況
二乙基馬龍酸酯	山東新華、南通	良好
氯丙烯	Mitsubishi	良好
丙酸	巴斯夫	良好
苯甲酸	DSM	良好
乙醇鈉	山東新華、南通	良好
金屬鈉	杜邦、法鋁	良好

### (四) 最近二年度主要進銷貨客戶名單

#### 1. 主要銷貨客戶

單位：新台幣仟元

92年			93年		
名稱	金額	%	名稱	金額	%
Abbott Group	173,197	33.67	Abbott Group	121,091	26.45
台灣信越	24,118	4.68	台灣信越	59,887	13.08

2. 變動原因：93年台灣信越代工量增加所致。

#### 3. 主要進貨供應商

單位：新台幣仟元

92年度			93年度		
名稱	金額	%	名稱	金額	%
巴斯夫	22,437	13.55	巴斯夫	22,436	14.82
南通	17,073	10.31	帝昇(DSM)	16,610	10.98
帝昇(DSM)	15,648	9.45	南通	14,884	9.84

4. 變動原因：主要係因產品需求變化，原料採購隨之調整。

## (五) 最近二年度生產量值

最近二年度生產量值表

單位：公噸/單位；新台幣仟元

年度 生產 量 值 主要商品 (或部門別)	92 年度			93 年度		
	產能	產量	產值	產能	產量	產值
	原料藥	30.5	13.6	24,677	58.72	44.07
中間體	2754.1	1,701.4	255,112	1,821.80	1,366.35	231,684
其他	213.5	258.1	29,890	620.01	465.01	74,894
合 計	2998.1	1,973.1	309,679	2,500.53	1875.43	363,188

## (六) 最近二年度銷售量值

最近二年度銷貨量值表

單位：公噸/單位；新台幣仟元

銷 售 量 值 主要商品 (或部門別)	92 年度				93 年度			
	內 銷		外 銷		內 銷		外 銷	
	量	值	量	值	量	值	量	值
原料藥	3.12	4,382	9.68	23,695	1.85	2,406	38.50	48,035
中間體	150.04	17,259	1,563.26	432,035	100.00	10,520	1,253.74	326,803
其他	69.09	24,342	192.00	12,718	323.41	60,045	153.60	10,068
合 計	222.25	45,983	1,764.94	468,448	425.26	72,971	1,445.84	384,906

### 三、從業員工

#### 最近二年度及截至年報刊印日止從業員工資料

94年4月29日

年 度		92 年度	93 年度	94 年截至刊印日
員 工 人 數	經 理 級 以 上	10	8	8
	一 般 員 工	94	95	93
	合 計	104	103	101
平 均 年 歲		36.09	36.93	37.43
平 均 服 務 年 資		4.88	5.75	6.05
學 歷 分 佈 比 率	博 士	4.81%	4.85%	5.94%
	碩 士	7.69%	8.74%	7.92%
	大 學 ( 專 )	57.69%	56.31%	55.45%
	高 中 ( 職 )	12.50%	13.59%	13.86%
	高 中 以 下	17.31%	16.50%	16.83%

### 四、環保支出資訊

- (一) 近年度及截至年報刊印日止，因污染環境所受損失（包括賠償）及處份之總額：無。
- (二) 未來因應對策（包括改善措施）及可能之支出：
1. 本公司對於環保問題向來極為重視，無論在污染防治設施的改善、加強灌輸員工對環境保護的認識，或積極舉辦員工在職訓練等，均不遺餘力，以預防環保問題之發生。
  2. 對於政府加強嚴格管制各項污染排放標準，本公司已做好管理之準備，技術上有能力可以克服，相關設備方面亦將逐步編列預算設置。

### 五、勞資關係

- (一) 各項員工福利措施、進修、訓練、退休制度與其實施情形，以及勞資間之協議與各項員工權益維護措施情形：
1. 本公司除勞保、健保之基本保障外，另有完善之員工團體保險。員工福利計有旅遊活動、結婚賀禮、生育賀禮、喪葬奠儀、住院慰問、工傷病假、急難救助、年終尾牙摸彩、員工宿舍及免費膳食；每年公司之營運成果，員工尚可享有紅利及績效獎金。
  2. 本公司為提昇人力素質與發展優勢，持續推行員工教育訓練與進修，以確保公司永續經營與發展之根基。本公司教育訓練體系分為內部訓練、外部訓練及出國研習。
  3. 本公司依勞動基準法之規定訂有員工退休辦法，涵蓋所有正式任用員工，按已付薪資總額 7.45% 提撥勞工退休準備金，並專戶儲存於中央信託局。
  4. 本公司對於政策之宣導、員工的意見了解皆採開放而且雙向溝通方式進行，並按時召開勞資會議，期使勞資雙方關係維持和諧，因此並未有勞資不合之問題。
- (二) 最近年度及截至年報刊印日止，因勞資糾紛所遭受之損失，並揭露目前及未來可能發生之估計金額與因應措施：
1. 本公司由於平常即重視員工各項福利及員工之雙向溝通，每季召開勞資會議，因

此勞資關係十分和諧，自創立以來均未發生勞資糾紛事件。未來本公司仍將繼續加強勞資雙方之溝通協調，並盡力做好福利措施，促使勞資關係更加和諧，以期消弭勞資糾紛發生之可能。。

2. 因應對策：不適用。

## 六、重要契約

截至年報刊印日止仍有效存續及最近一年度到期之供銷契約、技術合作契約、工程契約、長期借款契約及其他足以影響股東權益之重要契約：

契約性質	當事人	契約起訖日期	主要內容	限制條款
長期借款	交通銀行大安分行	87.11.24~94.11.23	機器設備貸款	機器設備設定擔保
銷貨合約	Abbott Laboratories Limited UK	93.12.31~95.12.31	為其主要供應商且定量採購	無
技術合約	Siegfried CMS AG	90.03.16~96.03.15	技術移轉及支援	無
技術合約	工業技術研究院	91.08.10~101.08.10	技術授權及移轉	國外使用該項權利須經主管機關核准；不得授權予第三人

## 肆、資金運用計劃執行情形



## 一、九十二年現金增資發行新股

### (一) 原計劃內容：

1. 核准日期及文號：民國 92 年 1 月 7 日經財政部證券暨期貨管理委員會台財證一字第 09100168605 號函核准在案。
2. 資金來源與運用：
  - (1) 本次計劃所需資金總額：新台幣壹億貳仟萬元整。
  - (2) 資金來源：現金增資發行新股肆佰萬股，每股發行價格為新台幣 30 元。
  - (3) 計劃項目及資金運用進度表：

單位：新台幣仟元

計劃項目	預定完成日期	所需資金總額	預定資金運用進度			
			92 年			
			第一季	第二季	第三季	第四季
擴建廠房及購置機器設備	92 年第三季	60,000	35,000	17,000	8,000	-
新建倉庫及品管品保大樓	92 年第四季	60,000	2,000	3,000	20,000	35,000
合計		120,000	37,000	20,000	28,000	35,000

註：擴建廠房及購置機器設備計劃項目已如計劃於 92 年第三季完工，且效益已顯現，故本次不再記載。

### (4) 預計新建倉庫及品管品保大樓可能產生之效益：

由於近年來本公司業務持續成長，以致工廠既有原料及成品倉庫之貯存空間漸不敷使用，將來恐造成原料及製成品不易保存，故計劃於本次增資計劃中增建符合 GMP 規範之原料及成品倉庫，以確保未來產能大量提昇後，成品能有極佳的貯存環境。同時本次增資計劃亦擬增建品管分析實驗室，以提高產品的質量管理，提升客戶對品質之滿意度，以進一步鞏固本公司在業界之地位，強化在國際市場之競爭能力。

### (5) 輸入公開資訊觀測站之日期：增資計劃於 91 年 11 月 13 日經董事會通過，並於 92 年 01 月 22 日輸入公開資訊觀測站。

### (二) 變更計劃內容：

1. 變更說明：擴建廠房及購置機器設備之計劃已經完成，但新建倉庫及品管大樓之計畫因變更建築物之相關設計，故更新此計畫項目之資金運用進度。
2. 變更後計劃項目及資金運用進度表：

單位：新台幣仟元

計劃項目	預定完成日期	所需資金總額	預定資金運用進度			
			93 年			
			第一季	第二季	第三季	第四季
新建倉庫及品管品保大樓	93 年第四季	60,000	12,000	15,000	18,000	15,000

3. 變更後預計可能產生效益：如原計劃之說明。
4. 輸入公開資訊觀測站之日期：變更計劃於 92 年 07 月 29 日經董事會通過，並於 92 年 07 月 30 日輸入公開資訊觀測站。
5. 變更增資計劃提報股東常會日期：93 年 6 月 16 日。

(三) 計劃執行情形：

1. 至 94 年第一季計劃執行情形如下：

單位：新台幣仟元

計劃項目	執行狀況			進度超前或落後之原因 及改進計劃
	實際進度	預定進度	%	
新建倉庫及品管品保大樓	13,102	60,000	21.83	因變更設計及原物料價格上漲影響招標造成進度嚴重落後；已於 93 年 12 月完成招標，94 年元月動工，預計 94 年 10 月底完工。

2. 預計效益之比較：

增建品管品保分析實驗室，以提高產品的質量管理，提升客戶對品質之滿意度及續用率，以進一步鞏固本公司在業界之形象，此外透過產品品質、製程之分析亦可減化工廠整體生管流程，以達到成本節省之效益，強化本公司在國際市場之競爭能力。

## 伍、財務概況

# 一、最近五年度簡明資產負債表及損益表

## (一) 最近五年度簡明資產負債表

### 簡明資產負債表

單位：新台幣仟元

項 目	年 度	最近五年度財務資料(註一)					當年度截至 94年3月31 日財務資料
		89年	90年	91年	92年	93年	
流動資產		214,592	240,027	297,917	327,841	416,968	415,971
基金及長期投資		---	---	---	---	---	---
固定資產		519,418	524,294	492,060	516,261	471,067	460,993
無形資產		---	---	---	---	---	---
其他資產		8,452	12,481	13,845	9,521	8,100	7,650
資產總額		742,462	776,802	803,822	853,623	896,135	884,614
流動負債	分配前	286,847	283,535	229,328	88,624	127,278	108,200
	分配後	286,847	283,571	231,952	113,929	167,358	---
長期負債		42,492	42,492	28,328	14,164	0	0
其他負債		90	120	108	206	1,753	1,388
負債總額	分配前	329,430	326,147	257,764	102,994	129,031	109,588
	分配後	329,430	326,183	260,388	128,299	169,111	---
股本		200,000	200,000	228,000	301,290	325,107	325,107
資本公積		1,925	2,177	8,177	88,177	88,177	88,177
保留盈餘	分配前	211,107	248,478	309,881	361,162	353,820	361,742
	分配後	211,107	226,442	273,967	312,040	313,740	---
長期股權投資未實現跌價損失		---	---	---	---	---	---
累積換算調整數		---	---	---	---	---	---
未認列為退休金成本之淨損失		---	---	---	---	---	---
股東權益 總 額	分配前	413,032	450,655	546,058	750,629	767,104	775,026
	分配後	413,032	450,655	543,434	725,324	727,024	---

註一：各年度均經會計師查核簽證，惟民國89年度以前之財務資料係由其他會計師查核簽證。

## (二) 最近五年度簡明損益表

## 簡明損益表

單位：除每股盈餘為新台幣元外，餘為仟元

年度 項 目	最近五年度財務資料(註一)					當年度截至 94年3月31 日財務資料
	89年	90年	91年	92年	93年	
營業收入	368,572	391,005	509,864	514,431	457,877	112,965
營業毛利	104,661	118,845	158,600	182,134	119,153	25,561
營業損益	23,671	62,390	101,200	113,186	63,814	13,428
營業外收入及利益	12,823	10,847	11,838	7,299	5,740	1,473
營業外費用及損失	16,976	33,308	15,292	9,457	16,116	4,464
繼續營業部門 稅前損益	19,518	39,929	97,746	111,028	53,438	10,437
繼續營業部門 損益	12,038	37,623	83,440	87,195	41,780	7,921
停業部門損益	---	---	---	---	---	---
非常損益	---	---	---	---	---	---
會計原則變動 之累積影響數	---	---	---	---	---	---
本期損益	12,038	37,623	83,440	87,195	41,780	7,921
每股盈餘(註二)	0.44	1.39	3.04	2.77	1.29	0.24

註一：各年度均經會計師查核簽證，惟民國 89 年度以前之財務資料係由其他會計師查核簽證。

註二：每股盈餘已依追溯調整之加權平均股數重新計算。

## (三) 最近五年度簽證會計師姓名及查核意見

年度	會計師姓名	查核意見
89	資誠會計師事務所 蕭金木會計師	保留意見(註)
90	立本台灣聯合會計師事務所 劉克宜、張書成會計師	無保留意見
91	立本台灣聯合會計師事務所 劉克宜、張書成會計師	無保留意見
92	立本台灣聯合會計師事務所 劉克宜、張書成會計師	無保留意見
93	立本台灣聯合會計師事務所 劉克宜、張書成會計師	無保留意見

註：89 年會計師針對本公司尚未公開發行致退休金未予以精算，提保留意見；而 90 年已完成 89 年退休金精算報告，並重編 89 年報表。

## 二、最近五年度財務分析

分析 度 項 目		最近五年度財務分析(註一)					當年度截 至 94 年 3 月 31 日	
		89 年度	90 年度	91 年度	92 年度	93 年度		
財務 結構 %	負債佔資產比率	44.37	41.98	32.07	12.07	14.40	12.38	
	長期資金佔固定資產 比率	87.70	94.06	116.73	148.14	162.84	168.12	
償債 能力 %	流 動 比 率	74.81	84.66	129.91	369.93	327.61	384.44	
	速 動 比 率	30.73	40.00	69.48	208.65	223.85	255.51	
	利息保障倍數 (倍)	2.55	3.54	13.39	49.46	37.25	16.19	
經 營 能 力	應收款項週轉率 (次)	6.12	5.11	4.25	4.03	3.59	3.39	
	應收款項收現日數	60	71	86	91	102	108	
	存貨週轉率 (次)	1.75	1.75	2.20	2.05	2.16	2.63	
	應付款項週轉率(次)	5.42	10.04	13.33	10.98	5.19	7.29	
	平均售貨日數	209	209	166	178	169	139	
	固定資產週轉率 (次)	0.71	0.75	1.04	1.00	0.97	0.98	
	總資產週轉率 (次)	0.50	0.50	0.63	0.60	0.51	0.51	
獲 利 能 力	資 產 報 酬 率 (%)	2.89	6.51	11.31	10.73	4.90	3.76	
	股東權益報酬率 (%)	2.96	8.71	16.74	13.45	5.51	4.10	
	佔實收 資本比 率 (%)	營業利益	11.84	31.20	44.39	37.57	19.63	16.52
		稅前純益	9.76	19.96	42.87	36.85	16.44	12.84
	純 益 率 (%)	3.27	9.62	16.37	16.95	9.12	7.01	
	每 股 盈 餘 (元)	0.44	1.39	3.04	2.77	1.29	0.24	
現金 流量	現金流量比率 (%)	5.74	19.76	46.71	233.42	60.20	47.22	
	現金流量允當比率 (%)	66.69	69.12	75.95	97.51	125.65	---	
	現金再投資比率 (%)	2.47	7.39	11.93	18.60	4.55	---	
槓桿 度	營運槓桿度	5.47	1.90	1.57	1.61	1.87	1.90	
	財務槓桿度	2.14	1.34	1.08	1.02	1.02	1.05	

註一：各年度均經會計師查核簽證，惟民國 89 年度以前之財務資料係由其他會計師查核簽證。

1. 財務結構

- (1) 負債占資產比率 = 負債總額 / 資產總額。
- (2) 長期資金占固定資產比率 = ( 股東權益淨額 + 長期負債 ) / 固定資產淨額。

2. 償債能力

- (1) 流動比率 = 流動資產 / 流動負債。
- (2) 速動比率 = ( 流動資產 - 存貨 - 預付費用 ) / 流動負債。
- (3) 利息保障倍數 = 所得稅及利息費用前純益 / 本期利息支出。

3. 經營能力

- (1) 應收款項(包括應收帳款與因營業而產生之應收票據)週轉率 = 銷貨淨額 / 各期平均應收款項(包括應收帳款與因營業而產生之應收票據)餘額。
- (2) 平均收現日數 = 365 / 應收款項週轉率。
- (3) 存貨週轉率 = 銷貨成本 / 平均存貨額。
- (4) 應付款項(包括應付帳款與因營業而產生之應付票據)週轉率 = 銷貨成本 / 各期平均應付款項(包括應付帳款與因營業而產生之應付票據)餘額。
- (5) 平均銷貨日數 = 365 / 存貨週轉率。
- (6) 固定資產週轉率 = 銷貨淨額 / 固定資產淨額。
- (7) 總資產週轉率 = 銷貨淨額 / 資產總額。

4. 獲利能力

- (1) 資產報酬率 = [ 稅後損益 + 利息費用 × ( 1 - 稅率 ) ] / 平均資產總額。
- (2) 股東權益報酬率 = 稅後損益 / 平均股東權益淨額。
- (3) 純益率 = 稅後損益 / 銷貨淨額。
- (4) 每股盈餘 = ( 稅後淨利 - 特別股股利 ) / 加權平均已發行股數。(註 3)

5. 現金流量

- (1) 現金流量比率 = 營業活動淨現金流量 / 流動負債。
- (2) 淨現金流量允當比率 = 最近五年度營業活動淨現金流量 / 最近五年度(資本支出 + 存貨增加額 + 現金股利)。
- (3) 現金再投資比率 = (營業活動淨現金流量 - 現金股利) / (固定資產毛額 + 長期投資 + 其他資產 + 營運資金)。(註 4)

6. 槓桿度：

- (1) 營運槓桿度 = (營業收入淨額 - 變動營業成本及費用) / 營業利益(註 5)。
- (2) 財務槓桿度 = 營業利益 / (營業利益 - 利息費用)。

註 3：前項每股盈餘之計算公式，在衡量時應特別注意下列事項：

- 1. 以加權平均普通股股數為準，而非以年底已發行股數為基礎。
- 2. 凡有現金增資或庫藏股交易者，應考慮其流通期間，計算加權平均股數。
- 3. 凡有盈餘轉增資或資本公積轉增資者，在計算以往年度及半年度之每股盈餘時，應按增資比例追溯調整，無庸考慮該增資之發行期間。
- 4. 若特別股為不可轉換之累積特別股，其當年度股利(不論是否發放)應自稅後淨利減除或增加稅後淨損。特別股若為非累積性質，在有稅後淨利之情況，特別股股利應自稅後淨利減除；如為虧損，則不必調整。

註 4：現金流量分析在衡量時應特別注意下列事項：

- 1. 營業活動淨現金流量係指現金流量表中營業活動淨現金流入數。
- 2. 資本支出係指每年資本投資之現金流出數。
- 3. 存貨增加數僅在期末餘額大於期初餘額時方予計入，若年底存貨減少，則以零計算。
- 4. 現金股利包括普通股及特別股之現金股利。
- 5. 固定資產毛額係指扣除累計折舊前的固定資產總額。

註 5：發行人應將各項營業成本及營業費用依性質區分為固定及變動，如有涉及估計或主觀判斷，應注意其合理性並維持一致。

三、 最近年度財務報告之監察人審查報告

**監察人審查報告書**

茲准本公司董事會造送民國九十三年度之資產負債表、損益表、股東權益變動表、現金流量表等財務報表，連同九十三年度營業報告書、盈餘分配表經本監察人查核完竣，認為尚無不合。

爰依公司法第二一九條之規定繕具報告書，報請鑒察。

此致

本公司九十四年股東常會

監察人：王志華

監察人：張天誌

中華民國 九十四年 四月 二十八日



#### 四、最近年度財務報表

##### 會計師查核報告

旭富製藥科技股份有限公司民國九十三年十二月三十一日及民國九十二年十二月三十一日之資產負債表，暨民國九十三年一月一日至十二月三十一日及民國九十二年一月一日至十二月三十一日之損益表、股東權益變動表及現金流量表，業經本會計師查核竣事。上開財務報表之編製係管理階層之責任，本會計師之責任則為根據查核結果對上開財務報表表示意見。

本會計師係依照一般公認審計準則暨會計師查核簽證財務報表規則規劃並執行查核工作，以合理確信財務報表有無重大不實表達。此項查核工作包括以抽查方式獲取財務報表所列金額及所揭露事項之查核證據、評估管理階層編製財務報表所採用之會計原則及所作之重大會計估計，暨評估財務報表整體之表達。本會計師相信此項查核工作可對所表示之意見提供合理之依據。

依本會計師之意見，第一段所述財務報表在所有重大方面係依照一般公認會計原則暨證券發行人財務報告編製準則編製，足以允當表達旭富製藥科技股份有限公司民國九十三年十二月三十一日及民國九十二年十二月三十一日之財務狀況，暨民國九十三年一月一日至十二月三十一日及民國九十二年一月一日至十二月三十一日之經營成果與現金流量。

此 致

旭富製藥科技股份有限公司 公鑒

立本台灣聯合會計師事務所

會計師：

會計師：

證管會核准簽證文號：(80)台財證(一)第 51636 號  
(86)台財證(六)第 74537 號

中 華 民 國 九 十 四 年 一 月 二 十 八 日

旭富製藥科技股份有限公司

資 產 負 債 表

中華民國九十三年及九十二年十二月三十一日

單位:新台幣千元

代碼	資 產	93 年 12 月 31 日	%	92 年 12 月 31 日	%	代碼	負債及股東權益	93 年 12 月 31 日	%	92 年 12 月 31 日	%
11XX	流動資產					21XX	流動負債				
1100	現金及約當現金(註二、四)	\$11,440	1.28	\$11,034	1.29	2100	短期借款(註十)	\$57,956	6.47	\$0	0.00
1110	短期投資(減備抵跌價損失\$0及\$0)(註二、五)	118,703	13.25	59,183	6.93	2120	應付票據	1,824	0.20	12,530	1.47
						2140	應付帳款	23,244	2.59	17,927	2.10
1120	應收票據(減備抵壞帳\$0及\$0)(註二、六)	9,561	1.07	4,675	0.55	2160	應付所得稅	390	0.04	8,292	0.97
						2170	應付費用	22,085	2.47	29,892	3.50
1140	應收帳款(減備抵壞帳\$1,579及\$1,205)(註二、七)	114,303	12.75	100,957	11.83	2210	其他應付款項	7,355	0.82	5,483	0.64
						2270	一年貨一營業週期到期長期負債(註十一)	14,164	1.58	14,164	1.66
1150	應收帳款-關係人(減備抵壞帳\$0及\$0)(註二、註十八)	23,080	2.57	0	0.00	2282	代收款	260	0.03	336	0.04
1160	其他應收款(減備抵壞帳\$0及\$0)	667	0.07	2,432	0.28						
120X	存貨(註二、八)	129,107	14.41	140,297	16.44	21XX	小 計	127,278	14.20	88,624	10.38
1250	預付費用	2,919	0.33	492	0.06						
1260	預付款項	31	0.00	2,135	0.25						
1281	暫付款	349	0.04	284	0.03	24XX	長期附息負債				
1286	遞延所得稅資產-流動(註二、十六)	6,479	0.72	6,220	0.73	2420	長期借款(註十一)	0	0.00	14,164	1.66
1298	其他流動資產-其他	329	0.04	132	0.02						
11XX	小 計	416,968	46.53	327,841	38.41	24XX	小 計	0	0.00	14,164	1.66
15XX	固定資產(註二、九)										
15X1	成本:					28XX	其他負債				
1501	土地	42,736	4.77	42,735	5.01	2820	存入保證金	120	0.02	105	0.02
1511	土地改良物	8,229	0.92	7,940	0.93	2860	遞延所得稅負債-非流動(註二、十六)	0	0.00	101	0.01
1521	房屋及建築	205,497	22.93	190,267	22.29						
1531	機器設備	611,460	68.24	524,057	61.39	2880	其他負債-其他	1,633	0.18	0	0.00
1551	運輸設備	2,085	0.23	2,784	0.32						
1561	辦公設備	11,568	1.29	10,843	1.27	28XX	小 計	1,753	0.20	206	0.03
15XY	成本及重估增值合計	881,575	98.38	778,626	91.21	2XXX	負債合計	129,031	14.40	102,994	12.07
15X9	減:累積折舊	(419,551)	(46.82)	(347,295)	(40.68)						
1671	未完工程	7,266	0.81	84,227	9.87						
1672	預付設備款	1,777	0.20	703	0.08	3XXX	股東權益				
						31XX	股本				
15XX	固定資產淨額	471,067	52.57	516,261	60.48	3110	普通股股本(註十二)	325,107	36.28	301,290	35.30
						32XX	資本公積(註十三)				
18XX	其他資產					3210	發行溢價	87,197	9.73	87,197	10.21
1810	閒置資產	0	0.00	2,844	0.33	3240	處份資產增益	980	0.11	980	0.11
1820	存出保證金	1,370	0.15	1,380	0.16	33XX	保留盈餘(註十四)				
1830	遞延費用	385	0.04	293	0.03	3310	法定盈餘公積	41,921	4.68	33,201	3.89
1860	遞延所得稅資產-非流動(註二、十六)	130	0.02	0	0.00	3350	未提撥保留盈餘(待彌補虧損)	311,899	34.80	327,961	38.42
1880	其他資產-其他	6,215	0.69	5,004	0.59	3XXX	小 計	767,104	85.60	750,629	87.93
18XX	小 計	8,100	0.90	9,521	1.11						
1XXX	資產總計	\$896,135	100.00	\$853,623	100.00	1XXX	負債及股東權益總計	\$896,135	100.00	\$853,623	100.00

請參閱後附財務報表附註

負責人:

經理人:

主辦會計:

旭富製藥科技股份有限公司

損 益 表

中華民國九十三年及九十二年一月一日至十二月三十一日

單位:新台幣千元

代碼	項 目	93 年 度	%	92 年 度	%
4000	營業收入(註二)				
4110	銷貨收入	\$416,123	100.71	\$515,715	100.25
4170	銷貨退回	(2,056)	(0.45)	(1,169)	(0.23)
4190	銷貨折讓	(1,190)	(0.26)	(115)	(0.02)
4000	營業收入合計(註二)	457,877	100.00	514,431	100.00
5000	營業成本				
5110	銷貨成本	(338,724)	(73.98)	(332,297)	(64.60)
5000	營業成本合計	(338,724)	(73.98)	(332,297)	(64.60)
5910	營業毛利(毛損)	119,153	26.02	182,134	35.40
6000	營業費用				
6100	推銷費用	(19,890)	(4.34)	(19,835)	(3.86)
6200	管理及總務費用	(19,976)	(4.36)	(28,207)	(5.48)
6300	研究發展費用	(15,473)	(3.38)	(20,906)	(4.06)
6900	營業淨利(淨損)	63,814	13.94	113,186	22.00
7100	營業外收入及利益				
7110	利息收入	33	0.01	83	0.02
7130	處分固定資產利益	150	0.03	6	0.00
7140	處份投資利益	816	0.18	172	0.03
7250	壞帳轉回利益	0	0.00	1,164	0.23
7260	存貨跌價回升利益	0	0.00	3,900	0.76
7480	什項收入	4,741	1.03	1,974	0.38
7100	營業外收入及利益合計	5,740	1.25	7,299	1.42
7500	營業外費用及損失				
7510	利息費用	(1,474)	(0.32)	(2,291)	(0.44)
7530	處分固定資產損失	(276)	(0.06)	(2,965)	(0.58)
7560	兌換損失	(3,722)	(0.81)	(1,182)	(0.23)
7570	存貨跌價及呆滯損失	(1,118)	(0.24)	0	0.00
7620	閒置資產折舊及跌價損失	(2,541)	(0.56)	(619)	(0.12)
7880	什項支出	(6,985)	(1.53)	(2,400)	(0.47)
7500	營業外費用及損失合計	(16,116)	(3.52)	(9,457)	(1.84)
7900	繼續營業部門稅前淨利(淨損)	53,438	11.67	111,028	21.58
8110	所得稅(費用)利益(註二、十六)	(11,658)	(2.55)	(23,833)	(4.63)
8900	繼續營業部門淨利(淨損)	41,780	9.12	87,195	16.95
9600	本期淨利(損)	\$41,780	9.12	\$87,195	16.95
	基本每股盈餘(元):(註十七)				
		稅 前	稅 後	稅 前	稅 後
9710	繼續營業部門損益	\$1.64	\$1.29	\$3.52	\$2.77
9750	本期損益	\$1.64	\$1.29	\$3.52	\$2.77

請參閱後附財務報表附註

負 責 人 :

經 理 人 :

主 辦 會 計 :

旭富製藥科技股份有限公司

現金流量表

中華民國九十三年及九十二年一月一日至十二月三十一日

單位：新台幣千元

項 目	93 年 度	92 年 度
<b>營業活動之現金流量</b>		
本期純益(損)	\$41,780	\$87,195
調整項目：		
備抵呆帳轉收入	0	(1,164)
折舊費用	76,923	68,324
固定資產轉其他	1,997	1,708
攤銷費用	158	197
存貨市價回升利益	0	(3,900)
處分資產損失	276	2,966
處分資產利益	(150)	(6)
報廢資產損失	4,678	0
存貨報廢損失	129	0
存貨跌價損失	1,118	0
閒置資產跌價損失	1,648	0
應收票據(增加)減少	(4,886)	(3,101)
應收帳款(增加)減少	(13,346)	22,245
應收帳款--關係人(增加)減少	(23,080)	21,507
其他應收款(增加)減少	1,765	3,805
存貨(增加)減少	9,943	691
預付費用(增加)減少	(2,426)	166
預付款項(增加)減少	2,104	(1,308)
其他流動資產(增加)減少	(522)	516
遞延所得稅資產--非流動(增加)減少	(130)	8,421
應付票據增加(減少)	(10,706)	(3,313)
應付帳款增加(減少)	5,317	3,707
應付所得稅增加(減少)	(7,902)	720
應付費用增加(減少)	(7,807)	3,513
其他應付款項增加(減少)	(89)	(5,440)
預收款項增加(減少)	0	(898)
其他流動負債增加(減少)	(76)	210
遞延所得稅負債--非流動增加(減少)	(101)	101
<b>營業活動之淨現金流入(流出)</b>	<b>76,615</b>	<b>206,861</b>
<b>投資活動之現金流量</b>		
短期投資(增加)減少	(59,520)	(59,183)
應付設備款(增加)減少	1,961	4,321
出售固定資產價款	160	86
購入固定資產	(37,508)	(100,167)
出售閒置資產價款	14	0
購入閒置資產	0	(125)
存出保證金(增加)減少	10	(1,000)
遞延費用(增加)減少	(251)	(251)
其他資產-其他(增加)減少	(1,211)	(199)
<b>投資活動之淨現金流入(流出)</b>	<b>(96,345)</b>	<b>(156,518)</b>
<b>融資活動之現金流量</b>		
短期借款增加(減少)	57,956	(63,746)
應付短期票券增加(減少)	0	(79,608)
長期借款增加(減少)	(14,164)	(14,164)
存入保證金增加(減少)	15	(3)
其他負債增加(減少)	1,633	0
支付董監事酬勞	(1,569)	(1,502)
支付員工紅利	(1,138)	(1,122)
發放現金股利	(22,597)	0
現金增資及溢價	0	120,000
<b>融資活動之淨現金流入(流出)</b>	<b>20,136</b>	<b>(40,145)</b>
本期現金及約當現金增加(減少)	406	10,198
期初現金及約當現金餘額	11,034	836
<b>期末現金及約當現金餘額</b>	<b>\$11,440</b>	<b>\$11,034</b>
<b>現金流量資訊之補充揭露</b>		
本期支付利息	\$1,333	\$2,039
不含資本化利息之本期支付利息	\$1,333	\$2,039
本期支付所得稅	\$20,050	\$13,936
<b>不影響現金流量之投資及融資活動</b>		
一年內到期之長期負債	\$14,164	\$14,164

請參閱後附財務報表附註

負 責 人：

經 理 人：

主 辦 會 計：

旭富製藥科技股份有限公司  
股東權益變動表

中華民國九十三年及九十二年一月一日至十二月三十一日

單位:新台幣千元

摘 要	保 留 盈 餘				合 計
	普通股股本	資本公積	法定盈餘公積	未分配盈餘	
民國 92 年 1 月 1 日 餘額	\$228,000	\$8,177	\$24,857	\$285,024	\$546,058
91年度盈餘指撥及分配:					
法定盈餘公積			8,344	(8,344)	0
董監酬勞				(1,502)	(1,502)
員工紅利				(1,122)	(1,122)
股票股利	32,160			(32,160)	0
當期員工紅利轉增資	1,130			(1,130)	0
現金增資折溢價/預收股款	40,000	80,000			12,000
92 年度稅後淨利				87,195	87,195
民國 93 年 1 月 1 日 餘額	\$301,290	\$88,177	\$33,201	\$327,961	\$750,629
92年度盈餘指撥及分配:					
法定盈餘公積			8,720	(8,720)	0
現金股利				(22,597)	(22,597)
董監酬勞				(1,570)	(1,570)
員工紅利				(1,138)	(1,138)
股票股利	22,597			(22,597)	0
當期員工紅利轉增資	1,220			(1,220)	0
93 年度稅後淨利				41,780	41,780
民國 93 年 12 月 31 日 餘額	\$325,107	\$88,177	\$41,921	\$311,899	\$767,104

請參閱後附財務報表附註

負 責 人 :

經 理 人 :

主 辦 會 計 :

# 旭富製藥科技股份有限公司

## 財務報表附註

中華民國九十三年及九十二年十二月三十一日

(除附註特別註明外，金額均以新台幣仟元為單位)

### 一、公司沿革

(一)旭富製藥科技股份有限公司係依照中華民國公司法於民國 76 年 9 月 18 日奉准設立，並於民國 76 年 10 月開始營業，原公司名稱為旭富化學股份有限公司，於民國 91 年 5 月經經濟部核准變更公司名稱。主要經營業務如下：

- 1.原料藥、原料藥中間體、特殊及精密化學品之加工、製造及銷售（以相關主管機關核准者為限）。
- 2.代理國內外廠商產品之報價、投標及經銷業務。
- 3.代理前各項有關產品之研究發展業務。
- 4.除許可業務外，得經營法令非禁止或限制之業務。

(二)本公司民國 93 年及 92 年度員工人數分別約為 105 人及 106 人。

### 二、重要會計政策之彙總說明

本財務報表係依照證券發行人財務報告編製準則、一般公認會計原則及其他相關法令編製。重要會計政策彙總說明如下：

#### (一) 資產與負債區分流動與非流動之標準

流動資產為預期於一年內變現或耗用之資產，資產不屬於流動資產者為非流動資產。流動負債為預期於一年內清償之負債，負債不屬於流動負債者為非流動負債。

#### (二) 約當現金

係指同時具備下列條件之短期且具高度流動性之投資：

- 1.隨時可轉換成定額現金者。
- 2.即將到期且利率變動對其價值之影響甚少者。

#### (三) 短期投資

權益證券於取得時以成本計價入帳，持有期間因被投資公司資本公積轉增資或盈餘轉增資而取得之股票股利，依短期投資之種類，僅增列投資之股數，不增加短期投資之價值及作為投資之收益，出售時以加權平均法計算成本。期末依成本與市價孰低法評價。當成本高於市價時，即提列有

價證券跌價損失並列入當期營業外支出。

短期票券取得時以成本計價入帳，到期兌償或到期前賣出係按個別認定法計算成本、利息收入及出售損益。期末依成本與市價孰低法評價，無市價者以成本為準。

受益憑證購入時以取得成本為入帳基礎，出售時按加權平均法計算成本及損益，期末並依成本與市價孰低法評價，當成本高於市價時，即提列有價證券跌價損失並列入當期營業外費用及損失。

#### (四) 備抵呆帳

就期末應收票據、應收帳款、催收款及其他應收款債權之帳齡分析及根據以往收款經驗估計可能產生之呆帳損失。

#### (五) 存 貨

存貨於取得時以成本為入帳基礎，採永續盤存制。存貨之計價採加權平均法，期末按成本與市價孰低法評價。比較成本與市價孰低時，係採總額比較法，並以重置(製)成本或淨變現價值為市價。

存貨若有瑕疵、損壞或陳廢等，致其價值顯著減低者，則以淨變現價值為評價基礎。

#### (六) 固定資產

固定資產係以取得成本或成本加重估增值為入帳基礎。土地及折舊性資產依法得辦理資產重估，並將資產重估相對增值金額列於資本公積項下，依公司法規定該資本公積僅供彌補虧損之用。

閒置未使用之固定資產，列為其他資產，以帳面價值與淨變現價值孰低為評價基礎，其相關之折舊費用列為營業外費用及損失。

重大之改良、添置及更新等足以延長資產使用年數或增加資產價值之支出，則以資本支出處理；一般修理及維護支出，則以當年度費用處理。

報廢或出售時，其成本、重估增值及截至報廢或出售時之累計折舊均自帳上轉銷，如有因而產生之損益則依其性質列為當期之營業外收入及利益與費用及損失。

折舊係按其成本及重估增值，採直線法依行政院公佈之「固定資產耐用年數表」規定之耐用年限計提。折舊性資產耐用年限屆滿仍繼續使用者，自屆滿日起依估計仍可使用年限繼續提列折舊。

(七) 利息資本化

購建固定資產期間有關之利息費用，依財務會計準則公報第三號「利息資本化會計準則」規定應資本化者，則將有關利息予以資本化，分別列為各有關之資產項下。此項資本化之利息費用，採該項資產之折舊方法，按該項資產之耐用年限予以提列折舊。

(八) 遞延資產

係電力線路補助費，以取得成本入帳按估計效益年限採直線法攤提之。

(九) 退休金

本公司退休金係依財務會計準則公報第十八號「退休金會計處理準則」及證券期貨局之規定，根據精算專家之精算報告認列淨退休金成本及揭露退休金相關資訊。

(十) 外幣交易事項

本公司之會計記錄按新台幣入帳。依財務會計準則公報第十四號「外幣換算之會計處理」規定外幣交易事項（非遠期外匯買賣合約）係依據交易發生日之即期匯率入帳，期末外幣資產及負債餘額則依據資產負債表日之匯率，換算成新台幣入帳，因而產生之兌換差額處理如下：外幣長期股權投資係列為「累積換算調整數」並作為股東權益之調整項目；其他外幣資產及負債，則列為當年度損益。結清外幣資產或負債所產生之兌換差異亦列為當期損益。

為規避外幣淨資產或淨負債之匯率風險之遠期外匯買賣合約，於訂約日以該日之即期匯率衡量入帳。訂約日即期匯率與約定遠期匯率間之差額於合約期間攤銷，應收或應付遠期外匯資產負債表日餘額，再按資產負債表日之即期匯率調整，所產生之兌換差額，列為當期損益，若為規避可辨認外幣承諾匯率變動風險者，則列為遞延兌換損益，延至實際交易發生時，作為交易價格之調整項目。遠期外匯買賣合約所產生之應收及應付款項餘額於資產負債表中互抵後，其差額列為資產或負債。遠期外匯買賣合約履約結清時所產生之兌換差額，列為結清期間之損益。

(十一) 所得稅費用

本公司之所得稅係依財務會計準則公報第二十二號「所得稅之會計處



理準則」之規定作跨期間與同期間之所得稅分攤，將應課稅暫時性差異所產生之所得稅影響數認列為遞延所得稅負債，與將可減除暫時性差異、虧損扣抵及所得稅抵減所產生之所得稅影響數認列為遞延所得稅資產，再評估其遞延所得稅資產之可實現性，認列其備抵評價金額。遞延所得稅資產或負債依其相關資產或負債之分類劃分為流動或非流動項目，無相關之資產負債者，依預期回轉期間之長短劃分為流動或非流動項目。

本公司未分配盈餘加徵百分之十營利事業所得稅部分，於股東會決議分配盈餘之日列為當期費用。

以前年度所得稅之調整，若為估計變動，則列為當年度所得稅費用之調整項目。

#### (十二) 收入及費用認列方法

收入於獲利過程大部分已完成，且已實現或可實現時認列；相關成本配合收入於發生時承認；費用則依權責發生制於交易事項實際發生時認列為當期費用。

#### (十三) 資本支出與收益支出之劃分

一項支出之未來經濟效益達於未來各期者，列為資產並按其耐用年限攤銷，其不具未來經濟效益或雖具未來經濟效益，但其金額不具重要性者，則列為當期費用或損失。

### 三、會計變動之理由及其影響：無

### 四、現金及約當現金

	<u>93年12月31日</u>	<u>92年12月31日</u>
庫 存 現 金	\$222	\$217
銀 行 存 款	11,218	10,817
合 計	<u>\$11,440</u>	<u>\$11,034</u>

### 五、短期投資淨額

	<u>93年12月31日</u>	<u>92年12月31日</u>
受 益 憑 證	\$118,703	\$59,183
減：備抵短期 投資跌價損失	(0)	(0)

淨 額	\$118,703	\$59,183
-----	-----------	----------

六、應收票據淨額

	93年12月31日	92年12月31日
應收票據	\$9,561	\$4,675
減：備抵呆帳	(0)	(0)
淨 額	\$9,561	\$4,675

七、應收帳款淨額

	93年12月31日	92年12月31日
應收帳款	\$115,882	\$102,162
減：備抵呆帳	(1,579)	(1,205)
淨 額	\$114,303	\$100,957

本公司應收帳款擔保借款相關情形請詳附註十九之說明。

八、存 貨

	93年12月31日	92年12月31日
原 料	\$26,499	\$22,979
在 製 品	83,630	105,498
製 成 品	35,791	30,317
在 途 原 料	5,850	3,048
小 計	151,770	161,842
減：備抵跌價損失	(22,663)	(21,545)

合 計

\$129,107

\$140,297

九、固定資產

93年12月31日

項 目	成 本	累 計 折 舊	淨 額
土 地	\$42,736	\$0	\$42,736
土 地 改 良 物	8,229	5,673	2,556
房 屋 及 建 築	205,497	63,346	142,151
機 器 設 備	611,460	339,624	271,836
運 輸 設 備	2,085	1,384	701
辦 公 設 備	11,568	9,524	2,044
小 計	881,618	419,551	462,024
未 完 工 程	7,266	0	7,266
預 付 設 備 款	1,777	0	1,777
合 計	\$890,618	\$419,551	\$471,067

92年12月31日

項 目	成 本	累 計 折 舊	淨 額
土 地	\$42,736	\$0	\$42,736
土 地 改 良 物	7,940	5,259	2,681
房 屋 及 建 築	190,267	55,497	134,770
機 器 設 備	524,057	276,488	247,569
運 輸 設 備	2,784	1,735	1,049
辦 公 設 備	10,842	8,316	2,526
小 計	778,626	347,295	431,331
未 完 工 程	84,227	0	84,227
預 付 設 備 款	703	0	703
合 計	\$863,556	\$347,295	\$516,261

截至民國 93 年及 92 年 12 月 31 日止，部分固定資產已作為本公司借款之擔保品，詳見附註十九「質押之資產」之說明。

## 十、短期借款

借 款 性 質	93 年 12 月 31 日	92 年 12 月 31 日
信 用 借 款	\$27,034	\$0
購 料 借 款	30,922	0
合 計	\$57,956	\$0
利 率 區 間	2.38% 3.66%	-

短期借款之擔保品，請詳附註十九「質押之資產」之說明。

## 十一、長期借款

貸款機構	還款期間及方式	93 年 12 月 31 日	92 年 12 月 31 日
交 通 銀 行	以三個月為一期分期償還，償還期間為民國 89 年 12 月 10 至民國 94 年 12 月 10 日	\$14,164	\$28,328
減：一年內到期之長期負債		(14,164)	(14,164)
合 計		\$0	\$14,164
利 率 區 間		2.89% 3.05%	2.89% 5.00%

長期借款已提供土地 廠房及機器設備作為抵押擔保品，請詳附註十九「質押之資產」之說明。

## 十二、股 本

- (一) 截至民國 93 年及 92 年 12 月 31 日止，本公司實收資本額分別為 325,107 仟元及 301,290 仟元，分為 32,511 仟股及 30,129 仟股，每股面額 10 元，均為普通股。
- (二) 本公司於民國 93 年 6 月 16 日經股東常會決議辦理盈餘轉增資 22,597 仟元及員工紅利轉增資 1,220 仟元，合計發行新股 2,382 仟股，增資後實收資本額為 325,107 仟元。是項增資案業於民國 93 年 9 月 14 日完成變更登記。
- (三) 本公司於民國 93 年 3 月 24 日經董事會決議通過擬發行員工認股權憑證

1,500 仟單位，每單位認股權憑證得認購股數為 1 股，總計 1,500 仟股。是項發行案業經行政院金融監督管理委員會民國 93 年 4 月 9 日台財證(一)字第 0930112576 號函核准在案。截至民國 93 年 12 月 31 日止尚未發行。

(四) 本公司於民國 92 年 1 月 16 日經董事會決議辦理現金增資 40,000 仟元，計發行新股 4,000 仟股，是項增資案，業於民國 92 年 4 月 2 日完成變更登記。

(五) 本公司於民國 92 年 5 月 16 日經股東常會決議辦理盈餘轉增資 32,160 仟元，員工紅利轉增資 1,130 仟元，合計發行新股 3,329 仟股，增資後實收資本額為 301,290 仟元，是項增資案業於民國 92 年 7 月 22 日完成變更登記。

### 十三、資本公積

(一) 民國 93 年及 92 年 12 月 31 日資本公積內容如下：

	93 年 12 月 31 日	92 年 12 月 31 日
現金增資溢價	\$87,197	\$87,197
處分資產溢價收入	980	980
合 計	\$88,177	\$88,177

(二) 依公司法規定，資本公積僅供彌補虧損，不得用以分配現金股利，但公司無虧損者得以發行股票溢價及受領贈與所得所產生之資本公積撥充資本。另依證期會規定，每年撥充資本公積之合計金額不得超過實收資本額百分之十。其中以發行股票溢價轉入之資本公積撥充資本者，應俟產生該次資本公積經主管機關核准登記後之次一年度，始得將該次轉入之資本公積撥充資本。

### 十四、保留盈餘

(一) 法定盈餘公積

依公司法規定，公司應就稅後純益提撥百分之十為法定公積直至與實收資本總額相等為止。法定公積依法僅供彌補虧損之用，不得用以分配現金股利，但當該項公積已達實收資本百分之五十時，得以股東會議決議於不超過其半數之範圍內將其轉撥資本。

(二) 盈餘分配

1. 本公司章程第 22 條規定，年度盈餘分派順序及限制如下：

- (1) 提繳所得稅。
- (2) 彌補以前年度虧損。
- (3) 提列法定公積百分之十。
- (4) 依證券交易法第四十一條第一項規定，提列特別盈餘公積。

(5)餘額依下列比例分派之：

①員工紅利不低於百分之三。

②董事、監察人酬勞為百分之二。

(6)股東紅利由董事會依據本公司之股利政策擬具分派議案，提請股東會決議分派之。

2.(1)本公司民國 93 年度盈餘分配議案，截至會計師查核報告書出具日止，尚未經董事會通過，有關董事會通過擬議及股東會決議盈餘分派情形，請至台灣證券交易所之「公開資訊觀測站」查詢。

(2)本公司民國92年度盈餘實際配發員工紅利及董監事酬勞之有關資訊如下：

	民國九十二年度			
	股東會決議 實際配發數	原董事會通過 擬議配發數	差異數	差異原因
一、配發情形：				
1. 員工現金紅利	\$1,138	\$1,138	\$0	-
2. 員工股票紅利				
(1) 仟股數	122	122	0	-
(2) 金額	\$1,220	\$1,220	\$0	-
(3) 占當年底流通在外股數之比例	0.40%	0.40%	0	-
3. 董監事酬勞	\$1,570	\$1,570	\$0	-
二、每股盈餘相關資訊：				
1. 原每股盈餘(元)	\$2.99	\$2.99	\$0	-
2. 設算每股盈餘(元)	\$2.85	\$2.85	\$0	-

十五、本期發生之用人、折舊、折耗及攤銷費用依其功能別彙總如下：

功能別 性質別	93 年度			92 年度		
	屬於營業 成本者	屬於營業費 用者	合 計	屬於營業 成本者	屬於營業 費用者	合 計
用人費用						
薪資費用	\$47,859	\$24,643	\$72,502	\$52,029	32,148	\$84,177
勞健保費用	1,989	1,347	3,336	3,418	1,378	4,796
退休金費用	3,140	1,660	4,800	2,746	1,559	4,305
其他用人費用 (註)	545	4,980	5,525	451	3,728	4,179
折舊費用	66,653	9,376	76,029	57,407	10,297	67,704
攤銷費用	158	0	158	197	0	197

註：其他用人費用係伙食費、職工福利及團體保費等。

十六、估計所得稅

(一)本公司所得稅費用(利益)包括下列項目：

	93 年度	92 年度
當期所得稅費用	\$8,778	\$15,036
遞延所得稅費用(利益)	(490)	9,177
以前年度所得稅(高)低估數	0	(380)
未分配盈餘加徵 10% 營利事業所得稅	3,370	0
所得稅費用	\$11,658	\$23,833

(二)1.民國 93 年及 92 年底遞延所得稅負債與資產之情形：

	93 年 12 月 31 日	92 年 12 月 31 日
遞延所得稅負債總額	\$1,082	\$1,297

遞延所得稅資產總額	7,691	7,416
2.產生遞延所得稅負債或資產之暫時性差異		
存貨跌價損失之認列所產生之可減除暫時性差異	\$22,663	\$21,545
未實現兌換利益之認列所產生之應課稅暫時性差異	0	357
未實現兌換損失之認列所產生之可減除暫時性差異	2,445	0
退休金費用之認列所產生之應課稅暫時性差異	4,330	4,834
利息資本化之認列所產生之可減除暫時性差異	2,331	3,142
費用之認列所產生之可減除暫時性差異	0	71
閒置資產跌價損失之認列所產生之可減除暫時性差異	3,327	2,097
加工費之認列所產生之可減除暫時性差異	0	778
銷貨退回之認列所產生之可減除暫時性差異	0	1,169
投資抵減所產生之可減除稅額	0	216
3.遞延所得稅資產 - 流動	\$6,479	\$6,309
遞延所得稅負債 - 流動	0	(89)
流動遞延所得稅資產與負債抵銷後淨額	<u>\$6,479</u>	<u>\$6,220</u>
4.遞延所得稅資產 - 非流動	\$1,212	\$1,107
遞延所得稅負債 - 非流動	<u>(1,082)</u>	<u>(1,208)</u>
非流動遞延所得稅資產與負債抵銷後淨額	<u>\$130</u>	<u>\$(101)</u>
	<u>93 年度</u>	<u>92 年度</u>
5.繼續營業部門之應付所得稅	\$8,778	\$15,036
呆帳損失之認列所產生之遞延所得稅費	0	122



用(利益)		
存貨跌價損失之認列所產生之遞延所得稅費用(利益)	(279)	957
未實現兌換損益之認列所產生之遞延所得稅費用(利益)	(700)	15
投資抵減之認列所產生之遞延所得稅費用(利益)	216	8,079
退休金費用之認列所產生之遞延所得稅費用(利益)	(126)	7
閒置資產跌價損失之認列所產生之遞延所得稅費用(利益)	(308)	0
其他產生之遞延所得稅費用(利益)	707	(21)
以前年度所得稅高估數	0	(380)
未分配盈餘加徵 10% 營利事業所得稅	3,370	0
繼續營業部門之所得稅費用(利益)	<u>\$11,658</u>	<u>\$23,833</u>

### (三)兩稅合一相關資訊

	<u>93 年 12 月 31 日</u>	<u>92 年 12 月 31 日</u>
可扣抵稅額帳戶餘額	<u>\$49,856</u>	<u>\$41,783</u>
	<u>93 年度 (預計)</u>	<u>92 年度 (實際)</u>
預計 (實際) 盈餘分配之稅額扣抵比率	<u>22.08%</u>	<u>20.70%</u>

93 年度尚未有實際扣抵比率，故揭露預計數，92 年度盈餘業於 93 年分配，故為實際之稅額扣抵比率。

### (四)未分配盈餘相關資訊

	<u>93 年 12 月 31 日</u>	<u>92 年 12 月 31 日</u>
86 年度以前	<u>\$86,063</u>	<u>\$86,063</u>
87 年度以後	<u>225,836</u>	<u>241,898</u>
合 計	<u>\$311,899</u>	<u>\$327,961</u>

(五)本公司之營利事業所得稅申報案，業經稽徵機關核定至 91 年度。

(六)截至民國 93 年 12 月 31 日止，尚未使用之所得稅抵減之餘額如下：

項 目	可扣抵金額	已扣抵金額	尚未扣抵金額	可扣抵年度
投 資 抵 減	\$13,571	(13,571)	0	92 年 96 年

## 十七、每股盈餘

	93 年度		92 年度	
	稅 前	稅 後	稅 前	稅 後
本期淨利(A)	\$53,438	\$41,780	\$111,028	\$87,195
追溯調整後加權平均流通 在外股數(B)	32,511	32,511	31,500	31,500
基本每股盈餘(A)/(B)	\$1.64	\$1.29	\$3.52	\$2.77

上述追溯調整後加權平均流通在外之股數計算如下：

	93 度	92 度
期 初 股 數	30,129	22,800
93 年盈餘轉增資	2,260	2,190
93 年員工紅利轉增資	122	118
92 年 3 月 12 日現金增資加權平均流通 在外股數	0	3,167
92 年盈餘轉增資	0	3,116
92 年員工紅利轉增資	0	109
合 計	32,551	31,500

有關增資請詳附註十二「股本」之說明。

## 十八、關係人交易

### (一)關係人之名稱及關係

關 係 人 名 稱	與 本 公 司 之 關 係
瑞士商旭福股份有限公司	與本公司原董事長屬同一聯屬公司(註)
瑞士商旭富生化股份有限公司	與本公司原董事長屬同一聯屬公司(註)

瑞士商旭富美國股份有限公司	與本公司原董事長屬同一聯屬公司(註)
瑞士商旭富股份有限公司	與本公司原董事長屬同一聯屬公司(註)
三商行股份有限公司	為本公司之董事

註：本公司原董事長尹奧圖先生已於民國 93 年任期屆滿卸任，並於民國 93 年 6 月 16 日董事會推選吳永連先生擔任本公司董事長。

## (二)與關係人間重大交易情形

### 1.銷 貨

	93 年度		92 年度	
	金 額	佔本公司銷 貨淨額百 分 比	金 額	佔本公司銷 貨淨額百 分 比
瑞士商旭福股份有 限公司	\$11,496	2.51%	\$16,874	3.27%
瑞士商旭富美國股 份有限公司	11,610	2.54%	30,577	5.93%
合 計	\$23,106	5.05%	\$47,451	9.20%

本公司對上開公司銷貨，係依一般銷售條件(市場行情價格)辦理。  
收款期間約為 2-3 個月。

### 2.應收帳款

	93 年 12 月 31 日		92 年 12 月 31 日	
	金 額	百分比	金 額	百分比
瑞士商旭福股份有 限公司	\$11,758	8.46%	\$0	-
瑞士商旭富美國股 份有限公司	11,322	8.15%	0	-
合 計	\$23,080	16.61%	\$0	-

### 3.應付費用

	93 年 12 月 31 日	92 年 12 月 31 日
--	----------------	----------------

	金 額	百分比	金 額	百分比
瑞士商旭富股份有限 公司	\$0	-	\$1,010	3.38%

4.民國 92 年度瑞士商旭富股份有限公司代本公司採購固定資產共計 1,534 仟元。

## 十九、質押之資產

項 目	93 年 12 月 31 日	92 年 12 月 31 日	擔 保 用 途
土 地	\$42,736	\$42,736	短期借款及應付商業 本票
建 築 物	65,615	74,087	短期借款、應付商業 本票及長期借款
機 器 設 備	65,424	82,362	長期借款
未 完 工 程	0	562	長期借款
應 收 帳 款	36,061	0	短期借款
合 計	\$209,836	\$199,711	

(一)質押之資產係以帳面淨額表達。

(二)本公司質押之資產係提供作為長短期借款之擔保品。

## 二十、重大承諾事項及或有事項

截至民國 93 年及 92 年 12 月 31 日止，本公司因進口原料已開立尚未使用之信用狀金額約為 15 仟元及 5,808 仟元。

廿一、重大之災害損失：無

廿二、重大之期後事項：無

廿三、其 他

(一)員工退休金相關資訊

1. 本公司本年度係按每月薪資給付總額提列 7.45%退休準備金，存入金融機構運用孳息，截至民國 93 年及 92 年 12 月 31 日止之退休金內容為金融機構之存款 35,665 仟元及 33,940 仟元。

2.本公司之員工退休辦法說明如下：

(1)適用資格：凡本公司正式任用之員工。

(2)服務年資：員工服務年資為自僱用日起算之連續未中斷服務期間。

(3)薪資總額：退休前 6 個月平均薪資。

(4)退休之給付：服務年資滿十五年以上且年滿五十五歲或服務年資滿二十五年以上者，退休時給付退休金。按員工工作年資，每滿一年給與二個基數，超過十五年之工作年資，每滿一年給與一個基數，最高總數以四十五個基數為限。

3.本公司依據財務會計準則公報第 18 號之規定，揭露精算專家評估報告中有關員工退休金資訊如下：

(1)淨退休金成本組成項目如下：

單位：新台幣仟元

	93 年度	92 年度
①服 務 成 本	\$4,575	\$4,152
②利 息 成 本	1,099	179
③退休基金資產實際報酬	(405)	(442)
④退休基金資產(損)益	(686)	(668)
⑤退休基金資產預期報酬 = ③ + ④	(1,091)	(1,110)
⑥攤 銷 數	271	184
⑦淨退休金成本 = ① + ② + ⑤ + ⑥	\$4,800	\$4,305

(2)退休基金提撥狀況與資產負債表列報數額調節表：

	93 年 12 月 31 日	92 年 12 月 31 日
給付義務：		
既得給付義務	(\$1,498)	(\$3,258)
非既得給付義務	(28,372)	(25,469)

累積給付義務	(29,870)	(28,727)
未來薪資增加之影響數	(8,578)	(8,038)
預計給付義務	(38,448)	(36,765)
退休基金資產公平價值	36,439	34,306
提撥狀況	(2,009)	(2,459)
未認列過渡性淨給付義務(淨資產)	381	412
前期服務成本之未攤銷餘額	0	0
退休金損(益)之未攤銷餘額	6,130	7,052
(應計退休金負債) / 預付退休金	\$4,502	\$5,005
既得給付	\$1,498	\$3,258

### (3)精算假設

折現率	:	3.00%	3.00%
預計未來薪資水準增加率	:	2.00%	2.00%
退休基金資產預期報酬率	:	3.00%	3.00%

## (二)金融商品相關資訊

1.投資衍生性金融相關資訊：無。

2.非衍生性金融商品相關資訊：

除下列所述之項目外，本公司民國 93 年及 92 年 12 月 31 日非衍生性金融商品在資產負債表之帳面價值與估計公平價值相同。

項 目	93 年 12 月 31 日		92 年 12 月 31 日	
	帳 面 價 值	公 平 價 值	帳 面 價 值	公 平 價 值
短 期 投 資	\$118,703	\$119,493	\$59,183	\$59,456
存 貨	129,107	156,468	140,297	145,361

(三)重大合約：無

(四)財務報表表達

民國 92 年度之財務報表若干科目經重新分類以配合民國 93 年度財務報表之表達。

#### 廿四、附註揭露事項

(一)重大交易事項相關資訊：

編號	項 目	附 表
1	資金貸與他人	無
2	為他人背書保證	無
3	期末持有有價證券情形	附表一
4	累積買進或賣出同一有價證券之金額達新台幣一億元或實收資本額百分之二十以上	無
5	取得不動產之金額達新台幣一億元或實收資本額百分之二十以上	無
6	處分不動產之金額達新台幣一億元或實收資本額百分之二十以上	無
7	與關係人進、銷貨之金額達新台幣一億元或實收資本額百分之二十以上	無
8	應收關係人款項達新台幣一億元或實收資本額百分之二十以上	無
9	從事衍生性商品交易	無

(二)轉投資事業相關資訊：無。

(三)大陸投資資訊：無。

#### 廿五、部門別財務資訊

(一)產業別財務資訊

本公司經營業務為原料藥，原料藥中間體之加工、製造及銷售，因主要經營單一產業，故無產業別財務資訊之揭露。

(二)地區別財務資訊

本公司無國外營運機構。

(三)外銷銷貨資訊

本公司民國 93 年度及 92 年度有關地區別財務資訊列示如下：

		93 年度	92 年度
亞	洲	\$125,670	\$93,939
美	洲	30,255	82,180
歐	洲	228,981	292,328
合	計	\$384,906	\$468,447

(四)重要客戶資訊

本公司民國 93 年度及 92 年度收入占銷貨收入金額 10%以上之客戶，其明細如下：

客戶名稱	93 年度		92 年度	
	金 額	佔營業收入 比 例	金 額	佔營業收入 比 例
客 戶 A	\$121,091	26.45%	\$173,197	33.67%
客 戶 B	59,887	13.08%	-	-

五、 最近年度經會計師查核簽證之母子公司合併財務報表：無。

六、 公司及其關係企業最近年度及截至年報刊印日止，如有發生財務週轉困難情事，及其對本公司財務狀況之影響：無。



附表一 期末持有有價證券情形

持有之公司	有價證券種類	有價證券名稱	有價證券 發行人 與本公司 之關係	帳列科目	期 末				提供擔 保或質 押情形
					股數/單位數	帳面金額	比率	市價	
旭富製藥科技股份有限公司	債券型基金	保誠威鋒二號基金	-	短期投資	1,859,449.7	\$28,075	-	\$15.1583	無
旭富製藥科技股份有限公司	債券型基金	統一強棒基金	-	短期投資	1,868,050.5	27,884	-	15.0324	無
旭富製藥科技股份有限公司	債券型基金	復華債券基金	-	短期投資	473,664.3	6,000	-	12.9675	無
旭富製藥科技股份有限公司	債券型基金	匯豐富泰基金	-	短期投資	1,950,322.0	28,030	-	14.4812	無
旭富製藥科技股份有限公司	債券型基金	金鼎債券基金	-	短期投資	2,090,590.61	28,714	-	13.7954	無

## 陸、財務狀況及經營結果之 檢討分析與風險事項

一、財務狀況：

財務狀況比較分析表

項 目 \ 年 度	93 度	92 度	差 異	
			金 額	%
流動資產	416,968	327,841	89,127	27.19
固定資產	471,067	516,261	(45,194)	(8.75)
其他資產	8,100	9,521	(1,421)	(14.92)
資產總額	896,135	853,623	42,512	4.98
流動負債	127,278	88,624	38,654	43.62
長期負債	0	14,164	(14,164)	(100.00)
負債總額	129,031	102,994	26,037	25.28
股 本	325,107	301,290	23,817	7.91
資本公積	88,177	88,177	0	-
保留盈餘	353,820	361,162	(7,342)	(2.03)
股東權益總額	767,104	750,629	16,475	2.19
<p>變動差異分析：</p> <ol style="list-style-type: none"> <li>1. 流動資產：93 年度之流動資產增加，主係本期短期投資大幅增加。</li> <li>2. 流動負債：93 年度之流動負債增加，主係因期末購料而產生之購料借款及應收帳款融資大幅增加所致。由於本公司多為外銷客戶，為平衡美金貶值對資產所產生之衝擊，故增加外幣融資。</li> <li>3. 長期負債：係長期借款依借款合同規定每季還款，而本期已陸續清償所致。</li> <li>4. 負債總額：因本期短期借款大幅增加，致使負債總額增加所致。</li> </ol>				

分析基準：前後期變動達 20% 以上者，且變動金額達一仟萬元者

## 二、經營結果：

(一) 經營結果比較分析：(增減比例達 20%且金額一仟萬元以上者)

單位：新台幣仟元

項 目	93 年度	92 年度	增(減)金額	變動比例(%)	項次
營業收入總額	\$416,123	\$515,715	(\$54,592)	(10.59)	
減：銷貨退回	2,056	1,169	887	75.88	
銷貨折讓	1,190	115	1,075	934.78	
營業收入淨額	457,877	514,431	(56,554)	(10.99)	
營業成本	338,724	332,297	6,427	1.93	
營業毛利	119,153	182,134	(62,981)	(34.58)	(1)
營業費用					
推銷費用	19,890	19,835	55	0.28	
管理及總務費用	19,976	28,207	(8,231)	(29.18)	
研究發展費用	15,473	20,906	(5,433)	(25.99)	
營業利益	63,814	113,186	(49,372)	(43.62)	(1)
營業外收入	5,740	7,299	(1,559)	(21.36)	
營業外支出	16,116	9,457	6,659	70.41	
繼續經營部門稅前淨利	53,438	111,028	(57,590)	(51.87)	(1)
所得稅	11,658	23,833	(12,175)	(51.87)	(1)
繼續經營部門稅後淨利	\$41,780	\$87,195	(45,415)	(52.08)	(1)

### 1. 增減比例變動分析說明：

(1) 本期因客戶訂單減少及台幣升值等因素，致營收減少；另因本期原料價格上漲、新產品製程尚未成熟且新增產能利用率偏低等因素致成本增加。綜合前述不利因素之影響，故本期營業毛利、營業淨利、稅前淨利及所得稅費用等，均較前期大幅減少。

### 2. 預期銷售數量與其依據：

(1) 預期銷售數量

項目	銷量 (噸)
原料藥	38.51
中間體	1459.10
其他	572.30
合計	2069.91

(2)銷售依據：

上表預期銷售數量，係依據本公司對客戶需求、本公司之產能狀況、新產品開發能量及新產品導入時程之預測所訂定。

3.未來財務業務可能影響及因應計劃：

本公司除維持營業規模平穩及成長外，亦致力於調整財務結構，各項財務分析指標多呈穩定趨勢，故在財務結構更趨健全下，足以因應未來業務成長所需。

(二)營業毛利變動分析：

	前後期增減變動數	差異原因			
		售價差異	成本價格差異	其他差異	數量差異
營業毛利	(\$62,981)	(28,202)	(12,516)	30,586	(52,849)

說明：

1. 由於本期匯率波動台幣大幅升值，致銷售價格下降，因此產生不利之售價差異。
2. 部份產品之原料價格上漲及新增產能利用率偏低等因素，致銷售單位成本上升，產生不利之成本價格差異。
3. 因本期需求不佳，客戶訂單減少，致產生不利之數量差異。

三、現金流量：

(一)最近二年度流動性分析(增減比例達20%以上)

單位：新台幣仟元

年度 項目	93年12月31日	92年12月31日	增減比例%
現金流量比率%	60.20	233.42	(74.21)
現金流量允當比率%	125.65	97.51	28.86

現金再投資比率%	4.55	18.60	(75.54)
增減比例變動分析說明：			
1. 主要係本期營收及獲利均較上期衰退及收款速度下降，致本期營業活動之淨現金流入大幅減少，故現金流量比率及現金再投資比率較前期大幅下降。			
2. 本期最近五年度之資本支出較上期減少，致現金流量允當比率較前期增加。			

(二)未來一年現金流動性分析

期初現金餘額 (1)	預計全年來自營業活動淨現金流量(2)	預計全年現金流出量 (3)	預計現金剩餘(不足)數額 (1)+(2)-(3)	預計現金不足額之補救措施	
				投資計畫	理財計畫
11,440	155,115	158,990	7,565	-	-

未來一年現金流量變動情形分析：

- 營業活動：為94年預訂之盈餘加計折舊所產生之現金淨流入。
- 投資活動：預計現金淨流出109,770千元，主要為建築物及機器設備之購置。
- 融資活動：預計現金淨流出49,220千元，主要為盈餘分配及依契約規定分期償還銀行中長期借款。

四、最近年度重大資本支出對財務業務之影響：

(一) 重大資本支出之運用情形及其資金來源：

計劃項目	實際或預期之資金來源	實際或預期完工日期	所需資金總額	實際或預定資金運用情形	
				93年	94年
新建倉庫及品保大樓	現金增資	94.10	60,000	7,352	52,648

(二) 對財務、業務之影響：無。

五、最近年度轉投資政策、其獲利或虧損之主要原因、改善計畫及未來一年投資計畫：無。

六、風險管理之分析評估(最近年度及截至年報刊印日止)：

(一) 利率、匯率變動、通貨膨脹情形對公司損益之影響及未來因應措施。

1. 利率：為避免美金匯率風險，公司增加美金借款，故美金利率上升，將會增加避免成本，增加利息支出。
2. 匯率：93 年度本公司認列兌換損失計 3,772 仟元，佔稅後純益之 9%；由於本公司以外銷為主，故匯率變動對公司有較大之影響，本公司持續關切注意匯率走勢，對外幣資產與負債之淨部位作儘可能之避險動作，將匯兌損益控制在合理範圍內。
3. 通貨膨脹：無。

(二) 從事高風險、高槓桿投資、資金貸與他人、背書保證及衍生性商品交易之政策、獲利或虧損之主要原因及未來因應措施：

本公司一向專注本業經營，不操作高風險、高槓桿之投資活動，且截至刊印日止未有資金貸與他人及背書保證之情事發生，對於所從事之衍生性商品交易均以避險為目的。未來本公司亦將嚴守主管機關及公司之相關交易處理程序，除審慎評估執行外，更加强管控機制。

(三) 未來研發計劃及預計投入之研發費用：

研發計畫名稱	目前進度	預計完成量產時間	影響研發成功之主要因素	預計投入之研發費用
HVA	製程評估階段	94 年 12 月	原料價格及關鍵技術	未商業化之計劃，需再投入之研發費用約新台幣 1,500 萬。
OPA	製程評估階段	95 年 6 月	原料價格及關鍵技術	
Terazosin 1B	製程評估階段	95 年 10 月	原料價格及關鍵技術	
d-PPAA	實驗室研發階段	94 年 12 月	關鍵技術	
d-Oxyphene	實驗室研發階段	95 年 5 月	關鍵技術	

研發計畫名稱	目前進度	預計完成 量產時間	影響研發成功 之主要因素	預計投入之 研發費用
TPMB	完成先導工廠試量產	94 年 6 月	關鍵技術	
MF	完成先導工廠試量產	94 年 12 月	關鍵技術	
(S)-MMAA	完成先導工廠試量產	95 年 6 月	關鍵技術	

(四) 國內外重要政策及法律變動對公司財務業務之影響及因應措施：無。

(五) 科技改變及產業變化對公司財務業務之影響及因應措施：無。

(六) 企業形象改變對企業危機管理之影響及因應措施：無。

(七) 進行併購之預期效益及可能風險：無。

(八) 擴充廠房之預期效益及可能風險：

1. 預期效益：增建品管品保分析實驗室，以提高產品的質量管理，提升客戶對品質之滿意度及續用率，以進一步鞏固本公司在業界之形象，此外透過產品品質、製程之分析亦可減化工廠整體生管流程，以達到成本節省之效益，強化本公司在國際市場之競爭能力。
2. 可能風險：無。

(九) 進貨或銷貨集中所面臨之風險：

本公司之進貨廠商及銷貨客戶大多皆長期配合、關係良好，故相對來說風險性較小。且 93 年度最大進貨廠商只佔進貨總金額 14.82%，最大銷貨客戶佔營業淨額 26.45%，應屬合理之範圍。

(十) 董事、監察人或持股超過百分之十之大股東，股權之大量移轉或更換對公司之影響及風險：無。

(十一) 經營權之改變對公司之影響及風險：無。

(十二) 訴訟或非訟事件，應列明公司及公司董事、監察人、總經理



理、實質負責人、持股比例超過百分之十之大股東及從屬公司已判決確定或尚在繫屬中之重大訴訟、非訟或行政爭訟事件，其結果可能對股東權益或證券價格有重大影響者，應揭露其系爭事實、標的金額、訴訟開始日期、主要涉訟當事人及截至年報刊印日止之處理情形：無。

(十三) 其他重要風險：無。

七、其他重要事項：無。

## 柒、公司治理運作情形

一、 公司治理運作情形及其與上市上櫃公司治理實務守則差異情形及原因：

項 目	運 作 情 形	與上市上櫃公司治理實務守則差異情形及原因
<p>一、 公司股權結構及股東權益</p> <p>1. 公司處理股東建議或糾紛等問題之方式。</p> <p>2. 公司掌握實際控制公司之主要股東及主要股東之最終控制者名單之情形。</p> <p>3. 公司建立與關係企業風險控管機制及防火牆之方式。</p>	<p>本公司已依規定建立發言人制度處理相關事宜。</p> <p>公司隨時掌握實際控制公司之主要股東名單。</p> <p>依本公司「內部控制制度」、「關係人、特定公司及集團企業交易作業程序」及相關法令辦理。</p>	<p>無。</p> <p>無。</p> <p>無。</p>
<p>二、 董事會之組成及職責</p> <p>1. 公司設置獨立董事之情形</p> <p>2. 定期評估簽證會計師獨立性之情形</p>	<p>本公司已設置獨立董事三席。</p> <p>本公司董事會已配合相關法令規範。</p>	<p>無。</p> <p>無。</p>
<p>三、 監察人之組成及職責</p> <p>1. 公司設置獨立監察人之情形</p> <p>2. 監察人與公司之員工及股東溝通之情形</p>	<p>本公司已設置獨立監察人二席。</p> <p>藉由定期與不定期會議及股東會，與股東及員工溝通。</p>	<p>無。</p> <p>無。</p>
<p>四、 建立與利害關係人溝通管道之情形</p>	<p>本公司設有發言人制度擔任溝通管道。</p>	<p>無。</p>
<p>五、 資訊公開</p> <p>1. 公司架設網站，揭露財務業務及公司治理資訊之情形</p> <p>2. 公司採行其他資訊揭露之方式（如架設英文網站、指定專人負責公司資訊之蒐集及揭露、落實發言人制度、法人說明會過程放置公司網站等）</p>	<p>本公司已架設網站，揭露公司相關之資訊，並利用公開資訊觀測站，揭露財務及公開之重大訊息。</p> <p>本公司已架設中英文網站，並指定專人負責公司資訊之蒐集及揭露，且已落實發言人制度及將法說簡介影片放置網站。</p>	<p>無。</p> <p>無。</p>
<p>六、 公司設置審計委員會等功能委員會之運作情形</p>	<p>目前尚無設置審計委員會。</p>	<p>本公司目前尚在研議中。</p>
<p>七、 公司如依據「上市上櫃公司治理實務守則」訂有公司治理實務守則時，請敘明其運作與所訂公司治理實務守則之差異情形：</p> <p>本公司尚未訂定公司治理實務守則，惟本公司之「內部控制制度」及各項內部辦法均依公司治理實務守則之要求制訂。</p>		
<p>八、 其他有助於瞭解公司治理運作情形之重要資訊（如董事及監察人進修之情形、董事出席及監察人列席董事會狀況、風險管理政策及風險衡量標準之執行情形、董事對利害關係議案迴避之執行情形、公司為董事及監察人購買責任保險之情形及社會責任等）：</p> <p>1. 董事及監察人進修之情形：為強化公司治理之推行，本公司持續要求董監事參加相關課程。</p> <p>2. 董事出席及監察人列席董事會狀況：93 年度共召開 6 次會議，董監事出席狀況正常。</p> <p>3. 董事對利害關係議案迴避之執行情形：93.6.16 董事會臨時動議，翁維駿董事因利益迴避未參與決議，故執行情形良好。</p> <p>4. 公司為董事及監察人購買責任保險之情形：已向美國環球產物保險公司投保 100 萬美金。</p> <p>5. 社會責任：公司經營理念之一為重視環保及工安，並適時回饋社區，善盡企業的社會責任。</p> <p>註一：董事及監察人進修之情形，參考台灣證券交易所股份有限公司發布之「上市上櫃公司董事、監察人進修推行要點參考範例」之規定。</p>		

二、 公司如有訂定公司治理守則及相關規章者，應揭露其查詢方式：

(一) 相關規章：

股東會議事規則
董事及監察人選任程序
關係企業相互間財務業務相關作業規範
董事會議事規則
道德行為準則
併購資訊揭露自律規範

(二) 查詢方式：公開資訊觀測站：<http://mops.tse.com.tw>

本公司網站：<http://www.sci-pharmtech.com.tw>

三、 其他足以增進對公司治理運作情形之瞭解的重要資訊：

(一) 公開資訊觀測站：<http://mops.tse.com.tw>

(二) 本公司網站：<http://www.sci-pharmtech.com.tw>

## 捌、特別記載事項

一、 關係企業相關資料：無。

二、 內部控制制度執行狀況：

(一) 內控聲明書：

旭富製藥科技股份有限公司

內部控制制度聲明書

日期：94年4月28日

本公司民國九十三年一月一日至九十三年十二月三十一日之內部控制制度，依據自行檢查的結果，謹聲明如下：

- 一、本公司確知建立、實施和維護內部控制制度係本公司董事會及經理人之責任，本公司業已建立此一制度。其目的係在對營運之效果及效率(含獲利、績效及保障資產安全等)、財務報導之可靠性及相關法令之遵循等目標的達成，提供合理的確保。
- 二、內部控制制度有其先天限制，不論設計如何完善，有效之內部控制制度亦僅能對上述三項目標之達成提供合理的確保；而且，由於環境、情況之改變，內部控制制度之有效性可能隨之改變。惟本公司之內部控制制度設有自我監督之機制，缺失一經辨認，本公司即採取更正之行動。
- 三、本公司係依據財政部證券暨期貨管理委員會訂頒「公開發行公司建立內部控制制度處理準則」(以下簡稱「處理準則」)規定之內部控制制度有效性之判斷項目，判斷內部控制制度之設計及執行是否有效。該「處理準則」所採用之內部控制制度判斷項目，係為依管理控制之過程，將內部控制制度劃分為五個組成要素：1.控制環境，2.風險評估，3.控制作業，4.資訊及溝通，及5.監督。每個組成要素又包括若干項目。前述項目請參見「處理準則」之規定。
- 四、本公司業已採用上述內部控制制度判斷項目，檢查內部控制制度之設計及執行的有效性。
- 五、本公司基於前項檢查結果，認為本公司上開期間的內部控制制度(含對子公司之監理)，包括與營運之效果及效率、財務報導之可靠性及相關法令之遵循有關的內部控制制度等之設計及執行係屬有效，其能合理確保上述目標之達成。
- 六、本聲明書將成為本公司年報及公開說明書之主要內容，並對外公開。上述公開之內容如有虛偽、隱匿等不法情事，將涉及證券交易法第二十條、第三十二條、第一百七十一條及第一百七十四條等之法律責任。
- 七、本聲明書業經本公司民國九十四年四月二十八日董事會通過，出席董事六人中，有零人持反對意見，餘均同意本聲明書之內容，併此聲明。

旭富製藥科技股份有限公司

董事長：吳永連簽章

總經理：翁維駿簽章

(二) 委託會計師專案審查內部控制制度者，應揭露會計師審查報告：無。

三、最近年度及截至年報刊印日止，董事或監察人對董事會通過重要決議有不同意見且有紀錄或書面聲明者，其主要內容：無。

四、最近年度及截至年報刊印日止，私募有價證券辦理情形，應揭露股東會或董事會通過日期與數額、價格訂定之依據及合理性、特定人選擇之方式及辦理私募之必要理由：無。

五、最近年度及截至年報刊印日止子公司持有或處分本公司股票情形：無。

六、最近年度及截至年報刊印日止，股東會及董事會之重要決議：  
(一) 股東會重要決議：

旭富製藥科技股份有限公司

九十三年度股東會議事錄

時間：中華民國九十三年六月十六日(星期三)上午十時整

地點：桃園市大興路 269 號 桃園假日飯店

出席：出席及委託代理股份計 25,972,190 股，佔本公司已發行股份總數 30,129,000 股之 86.20%

列席：立本台灣聯合會計師事務所劉克宜會計師、張書成會計師、曾月娟律師

主席：尹奧圖

記錄：楊文禎

內容：

一、宣佈開會(報告出席股份總數)

二、主席致詞：(略)(吳永連總經理翻譯)

三、報告事項：

第一案

案由：本公司九十二年度營業狀況報告。

說明：本公司九十二年度營業狀況報告，詳附件一。

第二案

案由：監察人審查本公司九十二年度決算表冊報告。

說明：本公司九十二年度決算表冊業經立本台灣聯合會計師事務所劉克宜、張書成會計師及本公司監察人審查完竣，分別提出查核報告書及審查報告書，詳附件二、附件三。

第三案

案由：訂定『董事會議事規則』報告案，提請 報告。

說明：為提昇董事會之運作效率及決策能力，增訂本規則，詳議事手冊第 14~17 頁附件四。

四、承認事項

第一案

案由：本公司九十二年度決算表冊，提請 承認。

說明：本公司九十二年度決算表冊，業經立本台灣聯合會計師事務所劉克宜、張書成會計師查核簽證完竣，並經監察人審查竣事，決算表冊詳附件四，營業報告書詳附件一。

決議：本議案經主席徵詢全體出席股東無異議照案通過。

## 第二案

案由：本公司九十二年度盈餘分配案，提請 承認。

說明：(一)本公司九十二年度稅後盈餘為新台幣 87,195,137 元，依章程規定，擬分配股東股票股利 22,596,750 元及現金股利 22,596,750 元，員工股票紅利 1,220,000 元及現金紅利 1,138,500 元，並優先分配九十二年度盈餘。

(二)本公司九十二年度盈餘分配表如下，請 審議。

九十二年度盈餘分配表

單位：新台幣元

項目	金額		備註
	小計	合計	
期初未分配盈餘		240,765,635	
加：本期稅後純益		87,195,137	
可供分配盈餘		327,960,772	
減：提列法定公積	(8,719,514)		
股東股利--股票	(22,596,750)		
--現金	(22,596,750)		
員工紅利--股票	(1,220,000)		
--現金	(1,138,500)		
董監酬勞	(1,569,512)	(57,841,026)	
期末未分配盈餘		270,119,746	

附註：董事會通過擬議配發員工分紅及董監酬勞之金額及設算每股盈餘如下：

本公司九十二年度盈餘分派議案，於 93 年 3 月 24 日經董事會決議通過，有關董事會通過之擬議盈餘分派情形如下：

1. 配發員工股票紅利新台幣 1,220,000 元、現金紅利新台幣 1,138,500 元及董監酬勞新台幣 1,569,512 元。
2. 擬議配發員工股票紅利股數為 122,000 股，其占盈餘轉增資之比率為 5.12%。
3. 考慮配發員工股票紅利（按面額計算）、現金紅利及董監酬勞後之設算稅後每股盈餘為 2.85 元。

決議：本議案經主席徵詢全體出席股東無異議照案通過。

## 第三案

案由：追認本公司九十二年度現金增資計劃變更案，提請 承認。

說明：本公司九十二年度現金增資計劃業經九十二年度第六次董事會於九十二年七月二十九日決議變更，依財政部證券暨期貨管理委員會「發行人募集與發行有價證券處理準則」第九條規定，提請股東常會承認。

決議：本議案經主席徵詢全體出席股東無異議照案通過。

## 五、討論事項

### 第一案

案由：本公司盈餘轉增資發行新股討論案，提請 討論。

說明：1. 本公司因營運規模擴充之需，92 年度盈餘分配案擬分配股東股利 22,596,750 元，員工紅利 1,220,000 元，合計 23,816,750 元，轉增資發行新股 2,381,675 股，每股面額新台幣 10 元。除員工紅利 122,000 股配發予員工外，其餘 2,259,675 股，按除權基準日股東名冊記載之持股比例每仟股配發 75 股。本次盈餘轉增資，按除權基準日股東名冊記載之持股比例分配，不滿一股之畸零股得由股東自行拼湊成一股。未拼湊之畸零股折發現金至元為止，並授權董事



長洽特定人按面額認購。

2. 本次增資發行新股，應俟股東會決議通過並報奉主管機關核准後，另訂除權基準日，其它未盡事宜授權董事長全權處理之。

3. 本次增資發行新股之權利義務與原股東相同。

決議：本議案經主席徵詢全體出席股東無異議照案通過。

#### 第二案

案由：修訂公司章程部份條文修訂討論案，提請 討論。

說明：為配合法令及實際狀況，擬修訂公司章程有關條文，修訂條文對照表詳附件五。

決議：本議案經主席徵詢全體出席股東無異議照案通過。

#### 六、選舉事項

##### 第一案

案由：董事及監察人改選案，提請 討論。

說明：本公司董事及監察人任期於 93 年 4 月 27 日屆滿，依公司章程規定，應於本年度改選；

改選後新任董事七席、監察人四席，任期自 93 年 6 月 16 日起至 96 年 6 月 15 日止，任期三年。

選舉結果：本公司當選董事及監察人名單如下：

職稱	戶號或身分證字號	股東戶名	得票權數	備註
董事	16	三商行股份有限公司 代表人：陳翔立	26,194,270	當選
董事	16	三商行股份有限公司 代表人：翁維駿	25,937,870	當選
董事	16	三商行股份有限公司 代表人：吳永連	25,925,943	當選
董事	13	瑞士商旭嘉美股份有限公司 代表人：Max Widmer	25,921,630	當選
董事	E100581103	鄭憲誌	25,907,550	當選
董事	A101155774	周邦基	25,896,270	當選
董事	N100194778	吳弘志	25,741,797	當選
監察人	16	三商行股份有限公司 代表人：王志華	25,992,710	當選
監察人	13	瑞士商旭嘉美股份有限公司 代表人：施德樂	25,967,077	當選
監察人	A123084854	陳昌益	25,897,303	當選
監察人	19710114CH	張天誌	25,871,670	當選

註：選舉時出席總股數 26,272,190 股

#### 七、討論事項

##### 第三案

案由：解除本公司董事競業禁止限制討論案，提請 討論。

說明：(一)依公司法第二〇九條之規定「董事為自己或他人為屬於公司營業範圍內之行為，應對股東會說明其行為之重要內容，並取得其許可」。

(二)本公司為開拓市場機會及促進業績成長，董事有為自己或他人為屬於公司業務範圍內行為之必要。

決議：本議案經主席徵詢全體出席股東無異議照案通過。

#### 八、其他議案及臨時動議

#### 九、散會

主席：尹奧圖

記錄：楊文禎

註：本公司議事手冊及會議補充資料請查閱公開資訊觀測站，網址 <http://mops.tse.com.tw>。

## (二) 董事會議案彙總表：

時 間	議 案 內 容	決 議 結 果
93.1.30	討論事項： 1. 修改本公司『內部控制制度』部分條文。	各項討論事項均獲出席董事決議通過，並無其他議案或臨時動議。
93.3.24	討論事項： 1. 提報九十二年度營業報告書及會計決算表冊。 2. 九十二年度盈餘分配案。 3. 增訂「第一次員工認股權憑證發行及認股辦法」。 4. 擬購買董監事責任保險。 5. 增訂『董事會議事規則』。 6. 提報出具本公司九十二年度內部控制制度聲明書。 7. 為營運週轉需要，擬向銀行展延暨申請綜合授信額度。 8. 召開九十三年度股東常會。	各項討論事項均獲出席董事決議通過，並無其他議案或臨時動議。
93.6.16	討論事項： 1. 聘請前任董事長尹奧圖先生擔任本公司顧問一職。 2. 擬向台新銀行申請提高應收帳款融資額度案。 選舉事項： 1. 選舉董事長及副董事長。 臨時動議： 1. 吳永連先生因擔任本屆董事長，為落實公司治理，其提議董事會改聘任翁維駿先生擔任總經理。 2. 承認本公司經理人之報酬。	各項討論事項均獲出席董事決議通過；選舉事項經出席董事互選由吳永連董事擔任董事長、陳翔立董事擔任副董事長；臨時動議案除翁維駿董事因利益迴避免參與決議外，經主席徵詢全體出席董事同意無異議照案通過。
93.7.16	討論事項： 1. 本公司擬訂定盈餘配股配息基準日。 2. 擬向銀行申請展延綜合授信額度案。	各項討論事項均獲出席董事決議通過，並無其他議案或臨時動議。
93.8.23	討論事項： 1. 本公司九十三年度上年度財務報表，報請董事會通過，提請監察人審議。	各項討論事項均獲出席董事決議通過，並無其他議案或臨時動議。
93.10.29	討論事項： 1. 本公司九十三年度財務預測更新，提請承認。	各項討論事項均獲出席董事決議通過，並無其他議案或臨時動議。
94.1.3	討論事項： 1. 本公司擬訂九十四年度預算，提請審議。	各項討論事項均獲出席董事決議通過，並無其他議案或臨時動議。
94.3.29	討論事項： 1. 擬召開九十四年度股東常會，提請討	各項討論事項均獲出席董事決議通過，並無其他議案或臨時動議。

	論。 2. 本公司章程部份條文修訂案，提請討論。 3. 擬向銀行申請展延綜合授信額度案，提請審議。 4. 追認本公司經理人之報酬。	
94.4.28	討論事項： 1. 本公司九十三年度營業報告書及會計決算表冊，提請 審議。 2. 本公司九十三年度盈餘分配案，提請審議。 3. 本公司九十三年度內部控制制度聲明書，提請 審議。 4. 本公司章程部份條文修訂案，提請 討論。 5. 擬向銀行申請授信及衍生性金融商品額度，提請 審議。 6. 增訂「道德行為準則」。 7. 增訂「併購資訊揭露自律規範」。	各項討論事項均獲出席董事決議通過，並無其他議案或臨時動議。

七、最近年度及截至年報刊印日止公司及其內部人員依法被處罰、公司對其內部相關人員之處罰、主要缺失與改善情形：

- (一) 93 年度及截至年報刊印日止公司及其內部人員依法被處份、主要缺失及改善情形：無。
- (二) 93 年度及截至年報刊印日止，公司對其內部人員違反內部控制制度規定之處罰、主要缺失與改善情形：無。

八、其他必要補充說明事項：

- (一) 非審計公費金額及性質：

單位：元				
制度設計	工商登記	人力資源	其他	小計
0	60,000	0	0	60,000

- (二) 93 年度員工產值(生產力)：4,445 仟元。
- (三) 本年報已於 94 年 5 月 10 日送會計師閱讀。

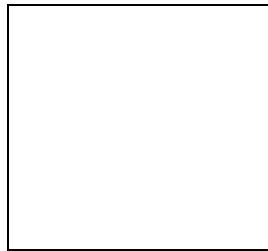
九、最近年度及截至年報刊印日止如發生證券交易法第三十六條第二項第二款所定對股東權益或證券價格有重大影響之事項：無。

# 旭富製藥科技股份有限公司

SCI PHARMTECH, INC.

中華民國九十三年

公司印鑑



董事長：吳永連

